

摘藻堂四庫全書薈要

集部

欽定四庫全書薈要

御定詞譜卷三目錄

起三十六字
至四十字

相見歡五體

又名秋夜月 上西樓 西樓子
憶真妃 月上瓜州 烏夜啼

河滿子五體

又名何滿子

風光好一體

誤桃源一體

望梅花五體

又名望梅花令

醉太平三體

又名凌波曲 醉思凡 四字令

上行杯三體

感恩多二體

長命女一體 又名薄命女

春光好八體 又名愁倚闌令 愁倚闌 倚闌令

酒泉子二十二體

怨回紇二體

生查子五體 又名楚雲深 梅和柳 晴色入青

蝴蝶兒一體

添聲楊柳枝三體

又名賀聖朝影

太平時

醉公子四體

又名四換頭

昭君怨三體

又名洛妃怨

宴西園

欽定四庫全書

欽定四庫全書
卷三目錄

欽定四庫全書薈要卷二萬六百四十一

集部

御定詞譜卷三

起三十六字
至四十字

相見歡

唐教坊曲名南唐李煜詞有無言獨上西樓
月如鉤句更名秋夜月又名上西樓又名西

樓子康與之詞名憶真妃張輯詞有唯有漁竿
明月上瓜州句因名月上瓜州或名烏夜啼

相見歡

雙調三十六字前段三句三平
韻後段四句兩仄韻兩平韻

薛昭蘊

羅襦繡袂香紅平韻畫堂中韻細草平沙蕃馬讀小屏風

卷羅幙仄韻凭妝閣韻思無窮平韻暮雨輕煙魂斷讀

隔簾櫳韻

此詞換頭間入兩仄韻如李煜詞之剪不斷理還亂
 毛滂詞之中庭樹空堦雨元好問詞之人欲去花無
 語如此者多或不間入仄韻者止一兩體耳前後兩
 結句或上四下五或上六下三句法俱蟬聯不斷
 按石孝友詞前段第三句愁見拍天滄水拍
 字可仄譜內據此其餘可平可仄悉參後詞

又一體

雙調三十六字前段三句三平韻
 後段四句一仄韻一疊韻兩平韻

楊无咎

不○禁○枕○簟○新○涼○韻
 夜○初○長○韻
 又○是○驚○回○好○夢○讀
 葉○敲○窻○

嶺
 江○南○望○叶
 江○北○望○疊
 水○茫○茫○韻
 羸○得○一○襟○清○淚○讀

伴餘香韻

此詞換頭句仄韻即用三聲叶與間入別韻者異
黃機詞路漸遠家漸遠恨難堪其體正與此同

又一體

雙調三十六字前段三句
三平韻後段四句兩平韻

蔡伸

樓前流水悠悠

駐行舟

滿目寒雲衰草

使人愁

多少恨

多少淚

漫遲留

何事驀然拌捨

去來休韻

此詞換頭不間入仄韻張輯詞英雄
恨古今淚水東流其體正與此同

又一體

雙調三十六字前段三句
三平韻後段三句兩平韻

張鎡

曉來閒立回塘韻 一襟香韻 玉鮫雲妝風外讀 數枝涼
 相並渾如私語句 惱人腸韻 飛去方知白鷺讀 在

花傍韻

此詞換頭作六字一句亦不間入仄韻

又一體雙調三十六字前段三句 吳文英
 西風先到巖扃韻 月朧明韻 金露啼珠滴碎讀 小雲屏
 一顆顆句 一星星韻 是秋情韻 香裂碧窗煙破讀

醉魂醒韻

此詞後段第二句亦押平韻

河滿子

唐教坊曲名一名何滿子白居易詩注開元中滄州歌者姓名元稹詩云便將何滿為曲

名御府新題樂府纂是也又盧氏雜說唐文宗命宮人沈翹翹舞河滿子詞又屬舞曲

河滿子

單調三十六字六句三平韻

和凝

寫得魚鱗無限

其如花鎖春輝

目斷巫山雲雨

句

空教殘夢依依

却愛熏香小鴨

羨他長在屏幃

韻

此詞六句俱六字毛文錫紅粉樓前詞與此同尹鶉兩段詞前一段本此譜內可平可仄悉參後詞

又一體

單調三十七字六句三平韻

和凝

正○是○破○瓜○年○紀○句
 合○情○慣○得○人○饒○韻
 桃○李○精○神○鸚○鵡○舌○
 可○堪○虛○度○良○宵○韻
 却○愛○藍○羅○裙○子○句
 羨○他○長○束○纖○腰○
韻

此詞第三句七字孫光憲冠劍不
 隨詞與此同毛熙震兩段詞本此

又一體

雙調七十三字前後
 段各六句三平韻

尹鶚

雲○雨○常○陪○勝○會○句
 笙○歌○慣○逐○閒○遊○韻
 錦○里○風○光○應○占○句
 玉○鞭○金○勒○驂○駟○韻
 戴○月○潛○穿○深○曲○句
 和○香○醉○脫○輕○裘○韻
 方○喜○正○同○鴛○帳○句
 又○言○將○往○皇○州○韻
 每○憶○良○宵○公○子○

伴句夢魂長挂紅樓韻欲表傷離情味句丁香結在心韻

此詞前段三十六字後段三十七字唐詞原
有此兩體或於前段第三句增一字者非

又一體

雙調七十四字前後
段各六句三平韻

毛熙震

寂○寞○芳○菲○暗○度句歲○華○如○箭○堪○驚韻緬○想○舊○歡○多○少○事○

轉○添○春○思○難○平韻曲○檻○絲○垂○金○柳句小○窻○絃○斷○銀○箏○

韻深○院○空○聞○燕○語句滿○園○閒○落○花○輕韻一○片○相○思○休○

不○得句忍○教○長○日○愁○生韻誰○見○夕○陽○孤○夢句覺○來○無○限○

傷情韻

宋詞兩段者俱照此填前後段可平可仄已詳見單
調詞惟晏幾道詞前後段第三句五陵年少渾薄偉
蕙樓多少鉛華在又杜安世詞雨餘天氣來深院年
年依舊無情緒平仄獨異餘則相同也按王灼碧
雞漫志云白居易詩一曲四詞歌八疊從頭便是斷
腸聲此指薛逢五言四句何滿子也歌八疊疑有和
聲今花間集詞屬雙調有兩段各六句內五句六字
一句七字者亦有一段而六句各六字者按此則
和詞與尹詞毛詞各自一體並無脫誤其云雙調者
是宮調名唐書禮樂志所謂夫鍾商也詞律不知白
詩所指又誤認雙調為兩段乃云和凝詞僅
得其半并云尹鶻詞少一字俱失於辨証

又一體

雙調七十四字前後
段各六句四仄韻

毛滂

急雨初收珠點韻雲峰巉絕天半韻轆轤金井卷甘冽

句 簾外翠陰遮遍韻波翻水晶重箔句秋在瑠璃雙簾

韻 漏永流花緩緩韻未放崦嵫晚韻紅荷綠艾暮

天好句小宴水亭風館韻雲亂香噴寶鴨句月冷釵橫

玉燕韻

此詞用仄韻其字句與毛熙震平韻同宋詞中僅見此作平仄當遵之

風光好調見本事曲陶穀作

風光好雙調三十六字前段四句四平韻後段四句兩仄韻兩平韻

歐良

柳陰陰平韻水沈沈韻風約雙鳧立不禁韻碧波心韻

孤邨橋斷人迷路仄韻舟橫渡韻旋買邨醪淺淺斟平韻更

微吟韻

此詞換頭間入兩仄韻其體始於陶穀因陶詞涉俚故採此詞作譜陶詞前段第三句祇得郵亭一夜

眠祇字仄聲後段第一句琵琶撥盡相思調撥字仄聲第三句安得鸞膠續斷絃安字平聲譜內可平可

此仄據

誤桃源

宋張耒明道雜志云掌禹錫學士考試太學生出砥柱勒銘賦題此銘今具在乃唐太宗

銘禹功而掌公誤記為太宗自銘其功宋渙中
第一其賦悉是太宗自銘有無名子作此嘲之

誤桃源

雙調三十六字前段四句
三平韻後段四句兩平韻

明道雜誌

無名氏

砥柱勒銘賦

句

本贊禹功勲

韻

試官親處分

韻

贊唐文

韻
秀才冥子裏

句

鑿駕幸并汾

韻

恰似鄭州去

句

出

曹門

韻

原注冥字上聲冥子裏俗謂
昏也此詞平仄無他首可校

望梅花

唐教坊曲名梅苑
詞作望梅花令

望梅花

單詞三十八字
六句六仄韻

和凝

春草全無消息

韻

臘雪猶餘踪跡

韻

越嶺寒枝香自拆

冷豔奇芳堪惜

韻

何事壽陽無處覓

韻

吹入誰家橫

笛韻

此詞若照孫光憲平韻體亦宜上下各三句分段但花間集舊本刻作單詞

又一體

雙詞三十八字前段三句兩平韻後段三句三平韻

孫光憲

數枝開與短牆平

韻

見雪萼

讀

紅跗相映

句

引起離人

邊塞情

韻

簾外欲三更

韻

吹斷離愁月正明

韻

空聽

隔江聲韻

此詞用平韻亦無他首可校以下三體
字句迥異但調名相同故類列於後

又一體

雙調七十字前後
段各六句六仄韻

蒲宗孟

寒梅堪羨韻

堪羨輕苞初展韻

被天人讀

製巧妝素豔

羣芳皆賤韻

碎剪月華千萬片韻

綴向瓊枝欲遍韻

小庭幽院韻

雪月相交無辨韻

影玲瓏讀何處臨溪

見韻

謝家新宴韻

別有清香風際轉韻

縹緲著人頭面

韻

蒲宗孟二詞見梅

苑較唐詞迥異

又一體

雙調七十二字前後段各六句四仄韻

蒲宗孟

一陽初起

韻

暖力未勝寒氣

韻

堪賞素華長獨秀不

並開紅抽紫

韻

青帝只應憐潔白

句

不使雷同衆卉

韻

淡然難比

韻

粉蝶豈知芳蕊

韻

夜半卷簾如乍失

句

只在銀蟾影裏

韻

殘雪枝頭君認取

句

自有清香旖旎

韻

此詞前後段第三五句不用韻與前詞異

又一體

雙調八十二字前後段各八句五仄韻

張雨

何處仙家方丈

韻

渾連水

讀

隔他塵埃

韻

放鶴天空

句

看雲牕小

句

萬幅丹青圖障

韻

憑高望

韻

笑掣金鰲

句

人道是

讀

蓬萊頂上

韻

時問葛陂龍杖

韻

更準備

讀

雪中鶴氅

韻

修月吳剛

句

收書東老

句

消得百壺春釀

韻

無盡巖

韻

莫傲清閒

句

怕詔起

讀

山中宰相

韻

按鳴鶴餘音無名氏詞六首其二首前後段第二句結句俱作六字四詞俚不錄又四首字句俱與此同

惟前段第一句密密形雲覆地密字覆字俱仄聲第二句搜已過不教自亂已字自字俱仄聲又疎篁外

柴門從閉柴字平聲又蓬蓬然朔風又起然字平聲
第三四句飢則求餐渴而索飲飢字平聲渴字索字
俱仄聲第五句纔是轉身慵起纔字平聲轉字仄聲
又只管改頭換面換字仄聲第六句要得免要字得
字俱仄聲第八句問人間甚物堪比問字仄聲人字
間字俱平聲甚字物字俱仄聲堪字平聲後段第一
句好把塵緣拂散好字仄聲塵字平聲拂字仄聲第
二句忘驚悸忘字驚字俱平聲又教神仙別無手段
仙字平聲第三四句地久天長虛心實腹地字實字
俱仄聲第五句射透玉鑪金殿射字仄聲又難免詔
華易換詔字平聲易字仄聲第六句氣神鍊氣字仄
聲神字平聲第八句希夸理說與一徧希字夸字俱
平聲說字與字俱仄聲又去朝元得居仙館元字仙
字俱平聲譜內可平可仄據此至詞中連用兩仄聲
字者或上去或去上從無兩上聲兩去聲者宋
元諸詞可証此詞兩結俱用上去兩聲最合

醉太平

一名凌波曲孫惟信詞名醉思凡周密詞名四字令太平樂府注南呂宮太和正音譜注

正宮又入仙呂宮中呂宮

醉太平

雙調三十八字前後段各四句四平韻

劉過

情高意真

韻

眉長鬢青

韻

小樓明月

調

箏

韻

寫春風數

聲

韻

思君憶君

韻

魂牽夢縈

韻

翠綃香暖銀屏

韻

更

那堪酒醒

韻

宋沈伯時樂府指迷論詞中有用去聲字者不可以別聲替蓋調貴抑揚去聲字取其激越也如此調前後段起二句第三字孫惟信詞吹簫跨鸞香銷夜闌衣寬帶寬千山萬山周密詞眉消睡黃春凝淚妝箏

塵半牀綃痕半方俱用去聲此詞前段意字鬢字俱
 去聲後段憶字入聲夢字去聲按中原雅音憶字作
 意字讀亦去聲也 前段第三句戴復古詞無端惹
 起離情無字平聲惹字仄聲後段第一二句顏奎詞
 小冠晉人小車洛人兩小字俱仄聲第三句周密詞
 愁心欲訴垂楊愁字平聲欲字仄聲譜內可平可仄
 此據

又一體

雙調四十五字前段四句
 四仄韻後段五句四仄韻

辛棄疾

態濃意遠

眉顰笑淺

薄羅衣窄絮風軟

鬢雲散

翠卷

南園花樹春光暖

香逕裏

榆錢滿欲

上鞦韆又驚嬾

且歸休怕晚

韻

按高麗史樂志有醉太平仄韻詞前段第一句灑懽
悶著上懽字平聲第四句把初心忘却忘字平聲後
段第一句教人病深漫摧折病字仄聲深字平聲漫
字仄聲第二句憑誰與我分說誰字平聲我字仄聲
末句見了伏些弱了字伏字俱仄
聲些字平聲譜內可平可仄據此

又一體

雙調四十六字前段四句四平
韻後段四句兩叶韻兩平韻

太平樂府

無名氏

釵分鳳凰

韻

被剝鴛鴦

韻

錦箋遺恨愛花香

韻

寫新愁

半張

韻

晚妝樓閣空凝望

叶

舊遊臺榭添惆悵

叶

落

花庭院又昏黃

韻

正離人斷腸

韻

此元人小令三聲叶者其前段第三句後段第一二
三句皆七字亦與宋詞異元查德輝詞正與此同
查詞前段第三句香風冷冷月娟娟香字平聲上冷
字仄聲後段第一句香消玉腕黃金釧香字平聲玉
字仄聲第二句歌殘素手白羅扇歌字平聲素字白
字俱仄聲第三句汗溶粉面翠花鈿粉字仄聲譜內
可平可仄據此按古韻有三聲叶如東董送原就
平聲本韻切出去上仄聲也自元周德清雜以北音
已失古人之意此詞以二
十三漾叶七陽猶存古法

上行杯

唐教坊
曲名

上行杯

單調三十八字九
句兩平韻五仄韻

孫光憲

草草離亭鞍馬

從遠道

此地分襟

燕宋秦吳千

平韻

萬里韻仄無辭一醉韻野棠開句江草濕韻換仄佇立韻沾

泣韻征騎駸駸韻平

此詞以平韻為主間用仄韻於平韻之內凡兩換仄韻唐詞中無他首可校按花間集所載孫詞二首俱于第三句分段但此詞前段文勢直至無辭一醉句始足況醉字仍押里字韻野棠開句後又換韻其界限甚明不宜于第三句截住詞律則云當合為單詞今從之

又一體單調三十九字

孫光憲

離棹逡巡欲動韻臨極浦讀故人相送韻去住心情知

不共韻金船滿捧韻綺羅愁句絲管咽韻換迴別韻帆影

減韻江浪如雪韻

此詞全用仄韻與前詞異

又一體單調四十一字

韋莊

芳草灞陵春。柳煙深。滿樓絃管。一曲離聲。腸欲斷。今日送君千萬。紅縷玉盤金鏤盞。須勸。

珍重意。莫辭滿韻

此詞不換韻又全用仄韻與孫詞異 韋詞別首第一句白馬玉鞭金轡白字仄聲第二句少年郎離別容易離字平聲別字仄聲第三句迢遞去程千萬里迢字平聲去字仄聲第五句滿酌一杯勸和淚滿字

勸字俱仄聲和字平聲
譜內可平可仄據此

感恩多

唐教坊
曲名

感恩多

雙調三十九字前段四句兩仄韻
兩平韻後段五句兩平韻一疊韻

牛嶠

兩條紅粉淚

多少香閨意

強攀桃李枝

斂愁眉

陌上鶯啼蝶舞

柳花飛

柳花飛

願得郎心

憶家還早歸

此詞後段第三

句必用疊句

又一體

雙調四十字前段四句兩仄韻兩平韻後段五句兩平韻一疊韻

牛嶠

自○從○南○浦○別○

仄韻

愁○見○丁○香○結○

韻

近○來○情○轉○深○

平韻

憶○鴛○衾○

幾○度○將○書○托○煙○鴈○

句

淚○盈○襟○

韻

淚○盈○襟○

疊韻

禮○月○求○

天○願○君○知○我○心○

韻

此詞換頭七字句與前詞小異

長命女

唐教坊曲名杜佑理道要訣長命女在林鍾羽時號平調今俗呼高平調碧雞漫志長命

女今前七拍後九拍屬仙呂調按仙呂調即夸則羽皆羽聲也和凝詞名薄命女

長命女

雙調三十九字前段三句
三仄韻後段四句三仄韻

馮延巳

春日宴

韻

綠酒一杯歌一遍

韻

再拜陳三願

韻

一願

郎君千歲

句

二願妾身長健

韻

三願如同梁上燕

韻

歲

歲長相見

韻

和凝詞前段第二句宮漏穿花聲繚繞宮字穿字俱
平聲第三句窻裏星光少窻字平聲後段第一句冷
霞寒侵帳額霞字平聲帳字仄聲第二句殘月光沈
樹杪殘字光字俱平聲樹字仄聲第三句夢斷錦帷
空悄悄夢字錦字俱仄
聲譜內可平可仄據此

春光好

唐教坊曲名碧雞漫志羯鼓錄云明皇尤愛
羯鼓玉笛為八音之領袖時春雨始晴景色

明麗帝曰對此豈可不為判斷命取羯鼓臨軒
 縱擊曲名春光好回顧柳杏皆已微坼上曰此
 一事不喚我作天工乎今夾鍾宮春光好唐以
 來多有此曲或曰夾鍾宮屬二月之律明皇依
 月用律故能判斷如神予曰二月柳杏坼久矣
 此必正月用二月律催之也按羯鼓錄載春光
 好曲入太簇宮本正月律也豈明皇所作乃太
 簇宮而和凝等詞入夾鍾宮耶今明皇詞已不
 傳所傳止花間尊前集中詞也因晏幾道詞有
 拌却一襟懷遠淚倚闌看句改名愁倚闌令或
 名愁倚闌或
 名倚闌令

春光好

雙調四十字前段五句三
平韻後段四句兩平韻

和凝

紗窗暖

句

畫屏閒

韻

驪雲鬢

韻

睡起

四肢無力

句

半春

○

間韻 玉指翦裁羅勝句 金盤點綴酥山韻 窺宋深心

無限事句 小眉彎韻

按唐詞此體前段第四句俱七字
惟此六字見花間集無別首可校

又一體雙調四十一字前段五句
四平韻後段四句兩平韻 和凝

蘋葉軟句 杏花明韻 畫船輕韻 雙浴鴛鴦出綠汀韻 棹

歌聲韻 春水無風無浪句 春天半雨半晴韻 紅粉相

隨南浦晚句 幾含情韻

此詞前段第四句七字押韻歐陽炯詞前段第一句磧香
慢詞二首正與此同按歐陽炯詞前段第一句磧香

散磧字仄聲香字平聲第四句飛絮悠揚遍虛空虛
字平聲又雙枕珊瑚無限情無字平聲後段第一句
柳眼煙來點綠柳字點字俱仄聲第二句花心日與
妝紅妝字平聲第三句却出錦屏妝面了却字錦字
俱仄聲譜內可
平可仄據此

又一體

雙調四十一字前段五句
三平韻後段四句兩平韻

歐陽炯

天○初○暖○
句
日○初○長○
韻
好○春○光○
韻
萬○景○此○時○皆○得○意○
句
競○
芬○芳○
韻
筍○迸○苔○錢○嫩○綠○
句
花○偎○雪○塢○濃○香○
韻
誰○把○金○
絲○裁○翦○却○
句
挂○斜○陽○
韻

此詞前段第四句七字不押韻歐陽詞六首皆同宋
詞各體似出於此歐陽別首前段第一句雜樹綠

樹字仄聲第四句纖指飛翻金鳳語纖字金字俱平聲後段第一句無處不攜絃管無字絃字俱平聲不字仄聲第二句未聞韓壽分香未字仄聲韓字平聲第三句曲罷問郎名箇甚曲字問字俱仄聲譜內可平可仄據此

又一體

雙調四十一字前段五句三平韻後段四句三平韻

張元幹

疎雨洗

句

細風吹

韻

淡黃時

韻

不分小亭芳草綠

句

映

簷低

韻

樓下十二層梯

韻

日長影裏鶯啼

韻

倚遍闌

句

干看盡柳

句

憶腰肢

干看盡柳

句

憶腰肢

韻

此即歐陽詞體惟換頭句用韻異耳蘆川集吳綾窄詞正與此同惟前段第四句翠被眠時要人暖間作

此拗句與此小異

又一體

雙調四十二字前段五句
三平韻後段四句三平韻

晏幾道

花陰月

柳梢鶯

近清明

長恨去年今夜雨

灑

離亭

枕上懷遠詩成

紅箋紙

小研吳綾

寄

與征人教念遠

莫無情

韻

此詞後段第二句七字作上三下四句法宋人俱照此填與唐詞不同前段第一句盧祖皋詞惜春心惜字及聲心字平聲後段第二句張元幹詞未放筋金盤已空未字放字俱及聲金字盤字俱平聲已字

及聲譜內可平可仄據此其餘叅校所列諸詞

又一體

雙調四十二字前後

梅苑

無名氏

冰肌

玉骨精神

韻

不風塵

韻

昨夜

牕前都拆盡

句

忽疑

君

韻

清淚拂拂沾巾

韻

誰相念

讀

折贈芳春

韻

羌笛

休吹關塞曲

句

有人聽

韻

此詞前起作六字一句異餘與晏詞同

又一體

雙調四十三字前段五句

蔡伸

鸞屏掩

句

翠衾香

韻

小蘭房

韻

回首當時雲雨夢

句

兩

兩

難忘

韻

如今水遠山長

韻

憑鱗翼

讀

難叙衷腸

韻

況

是教人無可恨句一味思量韻

此詞後結作四字句異餘與晏詞同

又一體

雙調四十八字前後段各四句三平韻

梅苑

無名氏

看看臘盡春回韻

消息到讀

江南早梅韻

昨夜前村深

雪裏句

一朵先開韻

盈盈玉蕊如裁韻

更風細讀清

香暗來韻

空使行人腸欲斷句

駐馬徘徊韻

此詞前後段起句皆六字第二三句皆七字第四句皆四字有葛立方詞可校葛詞前段第一句去年

曾壽生朝去字反聲黃字平聲第三句今歲雕堂重預宴翠翹正字反聲黃字平聲第三句今歲雕堂重預宴

今字平聲第四句梨雪香飄梨字平聲後段第一句
歸時元已臨流元字平聲第二句要綺陌芳郊恣遊
綺字仄聲第三句鵲尾吹香籠繡
段鵲字仄聲譜內可平可仄據此

酒泉子

唐教坊
曲名

酒泉子

雙調四十字前段五句兩平韻兩
仄韻後段五句三仄韻一平韻

溫庭筠

花映柳條平韻閒向綠萍池上仄韻凭闌干句窺細浪韻雨

瀟瀟平韻近來音信兩疎索換仄韻洞房空寂寞韻掩銀

屏句垂翠箔韻度春宵平韻

自此至張泌春雨打窗詞共八首皆以平韻為主前
 後段間入兩仄韻但前段起句有用韻者有不用韻
 者後段起句有換仄韻者有仍押前段仄韻者有押
 平韻者後段第二句或五字或六字或七字不同各
 以類列譜內可平可仄悉
 參類列諸詞故不復注

又一體

雙調四十字前段五句兩仄韻一
 平韻後段五句三仄韻一平韻

孫光憲

曲檻小樓

句

正是鶯花二月

仄韻

思無憀

句

愁欲絕

韻

鬱

離襟

平韻

展屏空對瀟湘水

換仄韻

眼前千萬里

韻

淚掩

紅

句

眉斂翠

韻

恨沈沈

平韻

此與溫庭筠花映柳條詞同惟前
段起句不用韻孫詞二首皆然

又一體

雙調四十字前段五句三仄韻一平韻
後段五句三仄韻一平韻兩

溫庭筠

楚女不歸

樓枕小河春水

月孤明

風又起

杏

花稀

韻平

玉釵斜簪雲鬢

韻仄

裙上金縷鳳

韻換仄

八行

書

韻平

千里夢

韻

鴈南飛

韻平

此即花映柳條詞體惟後段起句仍押前段仄韻與
別換仄韻者不同詞內簪字去聲白居易詩銀篦穩

簪烏羅帽亦

作去聲讀

又一體

雙調四十一字前段五句兩平韻
兩仄韻後段五句三仄韻一平韻

韋莊

月落星沈

平韻

樓上美人春睡

仄韻

綠雲傾

句

金枕膩

韻

畫

屏深

平韻

子規啼破相思夢

換仄韻

曙色東方纔動

韻

柳

煙輕

句

花露重

韻

思難任

平韻

此即花映柳條詞體惟
後段第二句六字異

又一體

雙調四十三字前段五句兩平韻
兩仄韻後段五句三仄韻一平韻

李珣

寂寞青樓平韻風觸繡簾珠碎撼仄韻月朦朧句花黯淡韻

鎖春愁平韻尋思往事依稀夢換仄韻淚臉露桃紅色重韻

韻鬢敲蟬句釵墜鳳韻思悠悠平韻

此即花映柳條詞體惟前後段第二句各七字異

又一體雙調四十字前後段各五句兩平韻兩仄韻

顧復

羅帶縷金平韻蘭麝煙凝魂斷仄韻畫屏敲句雲鬢亂韻恨

難任平韻幾回垂淚滴鴛衾韻薄情何處去換仄韻月臨

窻句花滿樹韻信沈沈平韻

此詞後段起句
仍押前段平韻

又一體

雙調四十一字前後段
各五句兩平韻兩仄韻

溫庭筠

羅帶惹香

平韻猶繫別時紅豆

仄韻淚痕新

金縷舊

斷

離腸

平韻

一雙嬌燕語雕梁

韻還是去年時節

換仄韻

綠

楊濃

句

芳草歇

韻

柳花狂

平韻

此即羅帶縷金詞體惟

後段第二句六字異

又一體

雙調四十三字前後段
各五句兩平韻兩仄韻

張泌

春雨打窗

平韻

驚夢覺來天氣曉

仄韻

畫堂深

句

紅燄小

韻

背蘭缸平韻 酒香噴鼻嬾開缸韻 惆悵更無人共醉仄換

韻 舊巢中句 新燕子韻 語雙雙平韻

此即羅帶縷金詞體惟前後段第二段各七字異以上八詞俱前後段間入兩仄韻

又一體雙調四十二字前段五句兩平韻兩仄韻後段五句三仄韻一平韻

顧 負

黛薄紅深平韻 約掠綠鬟雲膩仄韻 小鴛鴦句 金翡翠韻 稱

人心平韻 錦鱗無處傳幽意仄韻 海燕蘭堂春又至韻 隔

年書句 千點淚韻 恨難任平韻

自此至顧夔小檻日斜詞共六首皆前後段間入一
 仄韻其前段起句亦有韻者不用韻者後段起句
 有仄韻者有平韻者第二句亦有七
 字六字五字不同故又類列如左

又一體

雙調四十四字前段五句三平韻
 兩仄韻後段五句三仄韻一平韻

顧夔

黛怨紅羞掩映畫堂春欲暮殘花微雨隔青樓

思悠悠芳菲時節看將度寂寞無人還獨語

畫羅襦香粉污不勝愁

此即黛薄紅深詞體但前段第三句四字第四句用平韻異

又一體

雙調四十二字前後段各五句兩仄韻兩平韻

馮延巳

芳草長川

柳下危橋橋下路

歸鴻飛行人去

韻

碧山邊

風微煙淡雨蕭然

隔岸馬嘶何處

九韻

迴腸

雙臉淚

夕陽天

韻平

此亦黨薄紅深詞體但顧詞後段第一句押仄韻馮詞押平韻異

又一體

雙調四十二字前後段各五句兩平韻一仄韻

馮延巳

春色融融

飛燕乍來鶯未語

小桃寒垂楊晚

玉樓空

天長煙遠恨重重

消息燕鴻歸去枕

前○燈○句○
窻○外○月○句○
閉○朱○櫳○平韻

此即芳草長川詞體但前
後段第四句不押仄韻異

又一體 雙調四十五字前段四句一仄韻
兩平韻後段四句一仄韻三平韻

司空圖

買○得○杏○花○句○
十○載○歸○來○方○始○坼○仄韻
假○山○西○畔○藥○闌○東○平韻

滿○枝○紅○韻
旋○開○旋○落○旋○成○空○韻
白○髮○多○情○人○更○惜○仄韻

黃○昏○把○酒○祝○東○風○平韻
且○從○容○韻

此詞後段起句押平韻與馮
詞同但前段起句不用韻異

又一體 雙調四十三字前段四句一仄韻
兩平韻後段四句三平韻一仄韻

顧 覓

小。檻。日。斜。句。風。度。綠。窻。人。悄。悄。仄。韻。翠。幃。閒。掩。舞。雙。鸞。平。韻。

舊。香。寒。韻。別。來。情。緒。轉。難。拌。韻。韶。顏。看。却。老。仄。韻。依。稀。平。韻。

粉。上。有。啼。痕。平。韻。暗。消。魂。韻。

此即買得杏花詞體惟後段第二句五字
異 以上六詞皆前後段間入一仄韻

又一體 雙調四十二字前段五句兩平
韻後段四句三叶韻一平韻

牛 嶠

記得去年句煙暖杏園花正發句雪飄香韻江草綠句

柳絲長韻鈿車纖手卷簾望叶眉學春山樣叶鳳釵

低裊翠鬟上叶落梅妝韻

此詞惟後段間入仄韻但望與長叶亦是三聲叶

又一體

雙調四十三字前段五句兩仄韻兩平韻後段四句三平韻

顧負

掩却菱花句收拾翠鈿休上面仄韻金蟲玉燕韻鎖香奩

恨厭厭韻雲鬟半墜懶重簪韻淚侵山枕濕句銀

平韻

鐙背帳夢方酣韻雁飛南韻

此詞惟前段
間入仄韻

又一體

雙調四十三字前段四句
兩平韻後段四句三平韻

張泌

紫陌青門句

三十六宮春色句

御溝輦路暗相通韻

杏花

園風韻

咸陽沽酒寶釵空韻

笑指未央歸去句

插花

走馬落殘紅韻

月明中韻

自此至馮延巳深院空幃
詞共四首俱全押平韻

又一體

雙調四十五字前段四句
兩平韻後段四句三平韻

毛文錫

綠樹春深

句

燕語鶯啼聲斷續

句

惠風飄蕩入芳叢

韻

惹殘紅

韻

柳絲無力裊煙空

韻

金盞不辭須滿酌

句

海棠花下思朦朧

韻

醉春風

韻

此即紫陌青門詞體惟前後段第二句各七字異宋晏殊晁補之辛棄疾曹勛詞俱照此填晏詞前段

起句三月暖風三字平聲暖字仄聲第二句閒却好

花無限了閒字平聲好字仄聲第三句流鶯粉蝶鬪

翻飛流字平聲粉字仄聲後段起句長安多少利名

身長字平聲又勸君莫惜縷金衣莫字仄聲第二句

把酒看花須強飲把字仄聲又曹詞常記孤山殘雪

路孤字平聲晏詞第三句明朝後日漸離披明字平

聲後字仄聲譜內

可平可仄據此

又一體

雙調四十三字前段四句
兩平韻後段五句兩平韻

李 珣

秋○雨○聯○綿○

聲○散○敗○荷○叢○裏○

那○堪○深○夜○枕○前○聽○

酒○

初○醒○

牽○愁○惹○思○更○無○停○

燭○暗○香○凝○天○欲○曉○

細○

和○煙○

冷○和○雨○

透○簾○旌○

韻

此詞亦全押平韻但前段與張泌詞同後段第一
二句與毛文錫同第三四五句作三字三句又異

又一體

雙調四十二字前後
段各五句兩平韻

馮延巳

深○院○空○幃○

廊○下○風○簾○驚○宿○燕○

香○印○灰○

蘭○燭○小○

覺○來○時○

月○明○人○自○搗○寒○衣○

剛○來○無○端○惆○悵○

階○

前行句闌畔立句欲雞啼韻

此詞亦全押平韻
但句讀與前詞異

又一體

雙調四十三字前段四句
兩平韻後段四句三平韻

顧負

水碧風清句

入檻細香紅藕膩句

謝孃斂翠恨無涯韻

小屏斜韻

堪傷遊子不還家韻

漫留羅帶結句帳深

枕膩炷沈煙韻

換負當年韻

此詞亦全押平韻而後結則又
換韻在花間集亦僅見兩體

又一體

雙調四十二字前段四句
兩平韻後段五句三平韻

李珣

秋月嬋娟句皎潔碧紗窗外句照花穿竹冷沈沈韻印

池心韻凝露滴句砌蛩吟韻驚覺謝娘殘夢句夜深

斜傍枕邊來韻影徘徊韻

此即水碧風清詞體惟換頭作三字兩句及第三句作六字句異按花間尊前及陽春諸集酒泉子詞

諸家大同小異者二十二闋約計不過五體有前段間入仄韻後段換仄韻者如溫庭筠花映柳條以下

八詞是也有前段間入仄韻後段即押前仄韻者如顧夔黛薄紅深以下六詞是也有前段全押平韻後

段間入仄韻後段全押平韻前段間入仄韻者如牛嶠之記得去年顧夔之掩却菱花二詞是也有全押

平韻者如張泌紫陌青門以下四詞是也有全押平韻結又換韻者如李珣之秋月嬋娟顧夔之水碧風

清二詞是也譜內各以類列凡舊譜淆亂者悉為校定至詞律所收潘閔長憶孤山與長憶西湖湖上水

二詞按湘山野錄本名憶餘杭且與以上諸詞體製不合故仍按字數另列在後

怨回紇

此調本五言律詩見尊前集皇甫詞第一首云白首南朝女愁聽異域歌收兵頡利國飲

馬胡盧河結二句云雕窠城上宿吹笛淚滂沱蓋成婦之怨詞也

怨回紇

雙調四十字前後段各四句兩平韻

皇甫松

祖席駐征棹
開帆候信潮
隔筵桃葉泣
吹管杏花

花飄韻
船去鷗飛閣
人歸塵上橋
別離惆悵淚

江路濕紅蕉韻

按皇甫詞別首後段第二句寫廬歲月
多歲字可仄譜內據之餘詳見詞注

又一體

單調四十字
六句四平韻

樂府詩集

無名氏

曾聞瀚海使難通
幽閨少婦罷裁縫
緬想邊庭征
戰苦誰能對鏡冶愁容
久戍人將老
須臾變作
白頭翁
韻

此見樂府詩集名同統樂苑注商調曲也與皇甫松
詞句讀不同元郭茂倩編入近代曲辭故亦採入以

備一體

生查子

唐教坊曲名尊前集注雙調元高拭詞注南
呂宮朱希真詞有遙望楚雲深句名楚雲深

韓流詞有山意入春晴都是梅和柳句名梅和柳又有晴色入青山句名晴色入青山

生查子

雙調四十字前後段各四句兩仄韻

韓偓

侍女動妝奩

故故驚人睡

那知本未眠

背面偷

垂淚

嬾卸鳳頭釵

羞入鴛鴦被

時復見殘鐙

和煙墜金穗

此詞以此詞為正體若劉詞之多押一韻孫詞之添字半詞張詞之攤破句法皆變格也但五言八句每

句第二字例用仄聲如魏承班詞煙雨晚晴天零落花無語難話此時心梁燕雙來去琴韻對薰風有恨和情撫腸斷斷絃頻淚滴黃金縷宋詞照此填者甚多間有前後段起句第二字用平聲者如歐陽修詞

合羞整翠鬟得意頻相顧雁柱十三絃一一春鶯語
嬌雲容易飛夢斷知何處深院鎖黃昏陣陣芭蕉雨
晏幾道呂渭老向子諶吳文英集中亦有此體因此
調創自韓偓故以韓詞作譜譜內可平可仄悉參
後詞若前段起句第五字可仄則照
牛希濟詞終日擘桃穠穠字仄聲也

又一體

雙調四十字前段四句兩仄韻後段四句三仄韻

劉侍讀

深○秋○更○漏○長○
滴○盡○銀○臺○燭○
獨○步○出○幽○閨○
月○晃○波○
澄○綠○
艾○荷○風○乍○觸○
一○對○鴛○鴦○宿○
虛○掉○玉○釵○驚○
驚○起○還○相○續○

句

韻

韻

韻

韻

此詞後段第一句用韻見
尊前集唐詞僅有此體

又一體

雙調四十一字前段四句
兩仄韻後段五句三仄韻

牛希濟

春山煙欲收

天澹星稀少

殘月臉邊明

別淚臨

清曉

語已多情未了

回首猶重道

記得綠

羅裙

處處憐芳草

此詞換頭作三字兩句用韻按孫光憲詞花間集二
首尊前集四首皆然坊本或作語多情更深或作語

了情未了刪作五字句者誤
換頭句繡工夫牽心緒工字心字俱平聲
孫詞別首

又一體

雙調四十二字前後
段各四句兩仄韻

孫光憲

暖日策花驄

鞦韆垂楊陌

芳草惹煙青
落絮隨

風白韻

誰家繡轂動香塵句隱映神仙客韻

狂煞玉

鞭郎句

咫尺音容隔韻

此詞換頭句作七字異按尊前集魏承班詞後段第一句花紅柳綠間晴空青箱雜記陳亞詞後段第一句分明記得約當歸俱七字其體正與此同

又一體

雙調四十二字前後段各五句三仄韻

張泌

相見稀句

喜相見韻

相見還相遠韻

檀畫荔枝紅句

金

蔓蜻蜓軟韻

魚雁疎句

芳信斷韻

花落庭陰晚韻

可

惜玉肌膚句

消瘦成慵懶韻

此詞前後段起句作三字兩句又各用韻蓋詞家有攤破句法之例如此詞句本五字添一字即破作三字兩句或句本七字添二字即破作四字一句五字一句即此可以類推

蝴蝶兒

詞調見花間集取詞中起句為名

蝴蝶兒

雙調四十字前段四句四平韻後段四句三平韻

張泌

蝴蝶兒

韻

晚春時

韻

阿嬌初著淡黃衣

韻

倚窻學畫伊

還似花間見

句

雙雙對對飛

韻

無端和淚拭臙脂

惹教雙翅垂

韻

按此調無唐宋別詞可校詞律所注可平可仄無本不可從

添聲楊柳枝

按碧雞漫志云黃鍾商有楊柳枝曲仍是七言四句詩與劉白及五代諸子所

製並同但每句下各添三字一句乃唐時和聲如竹枝漁父今皆有和聲也舊詞多側字起頭第三句亦復側字起聲度差穩耳今名添聲楊柳枝歐陽修詞名賀聖朝影賀鑄詞名太平時宋史樂志太平時小石調

添聲楊柳枝

雙調四十字前段四句四平韻後段四句兩仄韻兩平韻

顧 夙

秋夜香閨思寂寥

平韻

漏迢迢

韻

鴛幃羅幌麝香銷

韻

燭

光搖

韻

正憶玉郎遊蕩去

仄韻

無尋處

韻

更聞簾外雨

瀟瀟

平韻

滴芭蕉

韻

此調有唐宋兩體唐詞換頭句押仄韻宋詞換頭句即押平韻按張泌詞前段起句賦粉瓊妝透碧紗

臆字仄聲第三句金鳳搔頭蓬鬢斜平仄全異後段起句倚著雲屏新睡覺雲字平聲第二句思夢笑夢字仄聲第三句紅腮隱出枕函花紅字平聲隱字仄聲許悲詞前段第三句不知屏裏畫瀟湘不字仄聲後段起句重疊衾羅猶未暖重字平聲此兩詞皆換頭押仄韻者故譜內可平可仄據之

又一體

雙調四十字前段四句四

賀壽

蜀錦塵香生韞羅小婆娑箇人無賴動人多見

橫波

樓角雲開風卷幕

月侵河

纖纖持酒豔

聲歌韻
奈情何韻

此詞後段第二句仍押平韻每句添聲俱用仄平平
宋詞皆照此填與唐詞小異按此體見梅苑及樂府
雅詞皆作楊柳枝又按賀詞八首名太平時多用前
人絕句添入和聲蓋即添聲楊柳枝也詞律以太平
時另列一體者誤按歐陽修詞前段第三句垂楊
慢舞綠絲縵慢字可仄譜內據此其餘叅校唐詞
又一體雙調四十四字前段七句三平韻
兩重韻後段七句四平韻三重韻

朱敦儒

江南岸柳枝江北岸柳枝折送行人無盡時
恨分離柳枝重柳枝重柳枝重柳枝重柳枝重
酒一杯柳枝重柳枝重柳枝重柳枝重柳枝重
淚雙垂柳枝重柳枝重柳枝重柳枝重柳枝重

枝重君到長安百事違韻幾時歸韻柳枝重

此見朱敦儒樵歌詞一名柳枝按竹枝詞以竹枝二字為和聲此以柳枝二字為和聲亦其例也但枝

字即本詞韻亦添聲之意故為類列

醉公子

唐教坊曲名薛昭蘊顧夔詞俱四換韻一名四換頭此調有兩體四十字者昉自唐人

一百六字者昉自宋人

醉公子

雙調四十字前後段各四句兩仄韻兩平韻

顧夔

河漢秋雲澹

紅藕香侵檻

枕倚小山屏

金鋪向

晚高韻

睡起橫波慢

獨坐情何限

衰柳數聲

蟬換平韻魂銷似去年韻

此調以此詞為正體若尹詞及顧詞別首押韻異同皆變格也此詞四換韻與薛昭蘊慢綰青絲髮詞同其可平可仄參下尹詞及顧詞至詞律所收唐詞平仄換韻終近古詩刪之

又一體

雙調四十字前後段各四句兩仄韻兩平韻

尹鶚

暮煙籠蘚砌仄韻戟門猶未閉韻盡日醉尋春平韻歸來月

滿身韻離鞍偎繡袂仄韻墜巾花亂綴韻何處惱佳人

平韻檀痕衣上新韻

此詞後段仄韻平韻即用前段原韻與各家小異

又一體

雙調四十字前後段各四句兩仄韻兩叶韻

顧覓

岸柳垂金線

韻

雨晴鶯百轉

韻

家住綠楊邊

叶

往來多

少年

叶

馬嘶芳草遠

韻

高樓簾半卷

韻

斂袖翠眉攢

相逢爾許難

叶

此詞以邊年叶線轉韻以攢難叶遠卷韻近三聲叶與前首截然四換韻者不同故又列一體

又一體

雙調一百六十字前段十二句後段十句六仄韻

史達祖

神仙無膏澤

韻

瓊瑤珠佩

句

卷下塵陌

韻

秀骨依依

句

誤向山中

句

得與相識

韻

溪岸側

韻

倚高情

讀

自鎖煙

翠句時點空碧韻念香襟沾恨句酥手翦愁句今後夢

魂隔韻相思暗驚清吟客韻想玉照堂前讀樹三百

韻雁翅霜輕句鳳羽寒深句誰護春色韻詩鬢白韻總

多因讀水村攜酒句煙墅留屐韻更時帶讀明月同來

句與花為表德韻

此詞僅見梅溪集無宋元詞可校填者平仄當依之

昭君怨朱敦儒詞咏洛妃名洛妃怨侯真詞名宴西園

昭君怨雙調四十字前後段各四句兩仄韻兩平韻

万俟咏

春到南樓雪盡仄韻驚動銓期花信韻小雨一番寒平韻倚

闌干韻莫把闌干頻倚換仄韻一望幾重煙水韻何處

是京華換平韻暮雲遮韻

此詞四換韻按坊本後段第一句或作莫把闌干倚疑頻字乃後人增入然觀蘇軾詞之欲去又還不去

及秦觀朱希真侯真等詞俱作六字句故當以六字句換頭者為正格前段第一句秦觀詞隔葉乳鴉

聲轉乳字仄聲第二句劉克莊詞只許姚黃獨步只字獨字俱仄聲第三句秦詞楊柳小腰肢楊字平聲

後段第一句蘇軾詞欲去又還不去又字不字俱仄聲韓駒詞留戀芳叢深處留字平聲第三句秦詞極

目送行雲極字仄聲譜內可平可仄據此其餘叅校蔡詞周詞

又一體

雙調三十九字前後段各四句兩仄韻兩平韻

蔡伸

一曲雲和鬆響

仄韻

多少離愁心上

韻

寂寞掩屏幃

平韻

淚

沾衣

韻

最是銷魂處

仄換韻

夜夜綺窻風雨

韻

風雨伴

愁眠

平換韻

夜如年

韻

此詞後段第一句五字末詞僅見此作無別首可校

又一體

雙調四十字前段四句兩仄韻兩平韻後段五句三仄韻兩平韻

周紫芝

滿院融融花氣

仄韻

紅映繡簾垂地

韻

往事憶年時

平韻

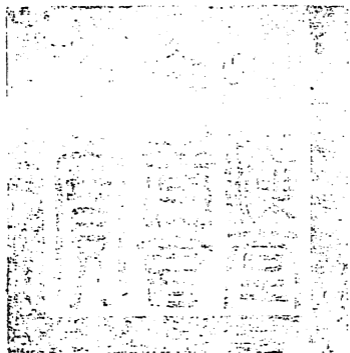
只

春知韻
風又暖韻
花漸滿韻
人似行雲不見韻
無

計奈離情韻
黯消凝韻

此詞後段起句作三字兩句多押一
韻有朱希真詞襟上淡難再會可校

御定詞譜卷三



總校官庶吉士臣張能照

校對官中書臣孫球

謄錄監生臣李炎

繪圖監生臣戴禹汲

欽定四庫全書薈要

集部

御定詞譜卷

五四

詳校官編修臣汪鏞

欽定四庫全書薈要

御定詞譜卷四目錄

起四十一字
至四十三字

玉蝴蝶七體

又名玉蝴蝶慢

女冠子七體

又名女冠子慢

中興樂三體

又名濕羅衣

紗窻恨二體

醉花間三體

點絳脣三體

又名點櫻桃
沙頭雨
尋瑤草
十八香
南浦月



平湖樂三體

又名小桃紅

採蓮詞

歸國遙三體

又名歸平遙

戀情深二體

贊浦子一體

又名贊普子

浣溪沙五體

又名小庭花
春東風寒

減字浣溪沙
醉木犀 霜菊黃
滿院

廣寒枝

試香羅

清和風

怨啼鵲

醉垂鞭一體

雪花飛一體

沙塞子四體

又名沙磧子

殿前歡二體

又名鳳將雛

水仙子二體

霜天曉角九體

又名月當窻

踏月

長橋月

清商怨三體

又名關河令

傷情怨

傷春怨一體

欽定四庫全書

卷四目錄

欽定四庫全書薈要卷二萬六百四十二 集部

御定詞譜卷四

起四十一字
至四十三字

玉蝴蝶

小令始於温庭筠長調始於柳永
樂章集注仙吕調一名玉蝴蝶慢

玉蝴蝶

雙調四十一字前段四句
四平韻後段四句三平韻

温庭筠

秋風淒切傷離

行客未歸時

塞外草先衰

江南

鴈到遲

芙蓉彫嫩臉

楊柳墮新眉

揺落使人

悲

斷腸誰得知

韻

按詞律謂此調與蝴蝶兒相近不知蝴蝶兒第三句俱七字此則五字即孫光憲詞亦然不可類列也孫

詞第三句即是此詞第二句平仄互異宜參之

又一體

雙調四十二字前段五句四平韻後段五句兩仄韻三平韻

孫光憲

春欲盡

句

景仍長

平韻

滿園花正黃

韻

粉翅兩悠揚

韻

飛去立殘陽

平韻

無

翩過短牆

韻

鮮飈暖

仄韻

牽遊伴

韻

飛去立殘陽

平韻

無

韻

翩

語對蕭娘

韻

舞衫沈麝香

韻

無

韻

此詞前後段起俱作三字兩句換頭又間入兩仄韻與溫詞不同

又一體

雙調九十九字前段十句五平韻後段十一句六平韻

柳永

望處雨收雲斷。句 凭闌悄悄。句 目送秋光。韻 晚景蕭疎。

句 堪動宋玉悲涼。韻 水風輕。讀 蘋花漸老。句 月露冷。讀

梧葉飄黃。韻 遣情傷。韻 故人何在。句 煙水茫茫。韻 難

忘。韻 文期酒會。句 幾辜風月。句 屢變星霜。韻 海濶山遙。

句 未知何處是瀟湘。韻 念雙燕。讀 難憑遠信。句 指暮天。

讀 空識歸航。韻 黯相望。韻 斷鴻聲裏。句 立盡斜陽。韻

此詞前段第四五句上四下六後段第五六句上四
下七王安石中史達祖高觀國陸游皆照此填 沈伯

時樂府指迷云詞中多有句中韻人多不曉不惟讀
之可聽而歌時最要叶韻應拍不可以為閒字而不

叶如此詞後段起句難忘二字是也滿庭芳木蘭花
慢等詞皆同此例 前段第一句柳詞別首誤入平

康小巷小字仄聲第二句辛棄疾詞香滿紅樹滿字
仄聲第五句辛棄疾詞高處都被雲遮都字平聲第

六句柳別首銀蟾靜魚鱗展銀字平聲靜字仄聲
高觀國詞古臺荒斷霞殘照殘字平聲後段換頭短

韻尹濟翁詞怎知怎字仄聲譜內可
平可及據此其餘叅校後列諸詞

又一體 雙調九十九字前段十句五
平韻後段十一句六平韻 柳 永

是處小街斜巷 爛遊花館 連醉瑤卮 選得芳容

端麗 冠絕吳姬 絳脣輕 笑歌盡雅 蓮步穩

舉措皆奇 出屏幃 倚風情態 約素腰肢 當

時韻綺羅叢裏句知名雖久句識面何遲韻見了千花

萬柳句比並不如伊韻未同歡讀寸心暗許句欲話別

讀纖手重攜韻結前期韻美人才子句合是相知韻

此詞前段第四五句上六下四後段第五六句上六
下五與前詞異按晁補之晁冲之二詞其前段第四
五句用柳永是處小街詞體後段第五六句用柳永
望處雨收詞體前後參用兩詞與各家微異因字數
相同故不另列一體

又一體雙調九十八字前段十句五平韻後段十一句六平韻李之儀

坐久燈花開盡句暗驚風葉句初報霜寒韻冉冉年華

催暮句顏色非丹韻攪迴腸讀蛩吟似織句留恨意讀

月彩如攤韻慘無歡韻篆煙紫素句空轉雕盤韻何

難韻別來幾日句信沈魚鳥句情滿關山韻依約耳邊

常記句巧語綿蠻韻聚愁窠讀蜂房未密句傾淚眼讀

海水猶慳韻掩萼關韻漸移銀漢句低泛簾顏韻

此詞與柳永是處小街詞同
惟後段第六句少一字異

又一體雙調九十九字前後段各十句五平韻

張炎

留得一團和氣句此花開盡句春已規圓韻虛白窻深

句 恍訝碧落星懸韻 颺芳叢讀 低翻雪羽句 凝素艷讀

爭簇冰蟬韻 向西園韻 幾回錯認句 明月秋千韻 欲

覓生香何處句 盈盈一水句 空對娟娟韻 待折歸來句

倩誰偷解玉連環韻 試結取讀 鴛鴦錦帶句 好移傍讀

鸚鵡珠簾韻 晚階前韻 落梅無數句 因甚啼鵲韻

此即柳永望處雨收詞
體惟換頭句不用短韻

又一體 雙調九十九字前段十句五
平韻後段十一句六平韻 辛棄疾

貴賤偶然句 渾似隨風簾幙句 離落飛花韻 空使兒曹

馬。上。羞。面。頻。遮。向。空。江。誰。捐。玉。佩。寄。離。恨。

應。折。踈。麻。暮。雲。多。佳。人。何。處。數。盡。歸。鴉。儂。

家。生。涯。蠟。屐。功。名。破。甑。交。友。搏。沙。往。日。曾。論。

淵。明。似。勝。卧。龍。些。算。從。來。人。生。行。樂。休。便。說。

日。飲。亡。何。快。斟。呵。裁。詩。未。穩。得。酒。良。佳。

此詞前段第一句四字第二句六字與各家異按葛
却憶昨苔溪詞與此同惟後段第六句聽隔牆無事

高歌作上三下
四句法小異

女冠子 唐教坊曲名小令始於温庭筠長調始於柳
永樂章集淡煙飄薄詞注仙呂調斷煙殘雨

詞注大石調元高拭詞注黃
鍾宮柳永詞一名女冠子慢

女冠子

雙調四十一字前段五句兩仄
韻兩平韻後段四句兩平韻

温庭筠

合嬌含笑

仄韻

宿翠殘紅窈窕

韻

鬢如蟬

平韻

寒玉簪秋水

韻

輕紗卷碧煙

韻

雪肌鸞鏡裏

韻

琪樹鳳樓前

韻

寄

語青娥伴

韻

早求仙

韻

此詞前段起二句間入仄韻唐詞二十首皆然嘯餘
譜不注韻者誤前段第一句韋莊詞四月十七四
字月字十字俱仄聲第二句李珣詞愁聞洞天疎磬
愁字聞字疎字俱平聲洞字仄聲第四句韋詞忍淚

伴低面忍字仄聲後段第一句牛嶠詞鴛鴦排寶帳
鴛字平聲第二句韋詞欲去又依依欲字仄聲第三
句牛詞青鳥傳心事青字平聲韋詞覺來知是
夢來字平聲是字仄聲譜內可平可仄據此

又一體

雙調一百七字前段十二句
六仄韻後段十一句六仄韻

康與之

火雲初布

遲遲永日炎暑

濃陰高樹

黃鸝葉底

羽毛學整

方調嬌語

薰風時漸動

峻閣池塘

芰荷爭吐

畫梁紫燕

對對銜泥

飛來又去

想佳期

容易成辜負

共人人

同上畫樓斟香

醞恨花無主

卧象牀犀枕

成何情緒

有時魂

夢斷句半窻殘月句透簾穿戶韻去年今夜句扇兒扇
我句情人何處韻

此詞平仄
俱參後詞

又一體

雙調一百十字前段十一句
六仄韻後段十二句六仄韻

李 邴

帝城三五韻

鐙光花市盈路韻

天街遊處韻

此時方信

鳳闕都民句

奢華豪富韻

紗籠纔過處句

喝道轉身

一壁小來且住韻

見許多才子豔質句

攜手並肩低

語韻

東來西往誰家女韻

買玉梅爭戴句

緩步香風

度韻北觀南顧韻見畫燭影裏句神仙無數韻引人魂

似醉句不如趁早句步月歸去韻這一雙情眼句怎生

禁得句許多胡覷韻

此詞前段第九句六字第十句七字第十一句六字
後段第一句七字第二三句皆五字第十句五字俱
與原詞異 按此詞元曲用為黃鍾
引子但元曲前後段多用兩韻耳

又一體雙調一百一十一字前段十句柳永

淡煙飄薄韻鶯花謝韻清和院落韻樹陰密韻翠葉成

幄韻麥秋霽景句夏雲忽變奇峯韻倚寥廓韻波暖銀

塘句漲新萍綠魚躍韻想端憂多暇句陳王是日句嫩

苔生閣韻正鑠石天高句流金晝永句楚榭光風轉

蕙句披襟處讀波翻翠幙韻以文會友句沈李浮瓜忍

輕諾韻別館清閒句避炎蒸讀豈須河朔韻但尊前隨

分句雅歌豔舞句盡成歡樂韻

此詞春秋以下二十三字詞律不分句讀今照嘯餘譜點定只夏雲忽變奇峯六字須作微讀波暖銀塘十字須上四下六分句稍為安適耳至端憂多暇本謝莊月賦中語乃改端憂為憂端後段光風轉蕙本宋玉招魂中語乃改轉蕙為轉惡而以惡字為叶韻俱嘯餘之誤

又一體

雙調一百十二字前段十一句
六仄韻後段十二句七仄韻

蔣捷

蕙風香也韻雪晴池館如畫韻春風飛到句寶釵樓上

句一片笙簫句琉璃光射韻而今鐙謾挂韻不是暗塵

明月句那時元夜韻況年來讀心嬾意怯句羞與蛾兒

爭耍韻江城人悄初更打韻問繁華誰解句再向天

公借韻別殘紅地韻但夢裏隱隱句鈿車羅帕韻吳棧

銀粉研韻待把舊家風景句寫成閒話韻笑綠鬟隣女

句
倚窗猶唱夕陽西下
韻

此即李詞體惟前段第八句六字第九句四字後段
舊家風景句比李詞多待把二字按蔣詞別首前
段第二句雙龍還又爭渡雙字平聲第八九句不似
素車白馬卷潮起怒白字起字俱仄聲第十句十一
句但悄然千載舊跡時有人來弔古悄字弔字俱仄
聲後段第一句生平慣受椒蘭苦慣字仄聲第二句
甚魄沈寒浪魄字仄聲第六句騎鯨烟霧騎字平聲
第七句楚妃花倚暮楚字仄聲譜內可平可仄據此
又一體
雙調一百十三字前段十二句
七仄韻後段十一句五仄韻

柳永

斷烟殘雨

韻

灑微涼

句

生軒戶

韻

動清籟

讀

蕭蕭庭樹

韻 銀河濃淡句 華星明滅句 輕雲時度韻 莎階寂靜無

韻 靚韻 幽蛩切切秋吟苦韻 踈篁一徑句 流螢幾點句 飛

來又去韻 對月臨風句 空恁無眠耿耿句 暗想舊日

牽情處韻 綺羅叢裏句 有人人讀 那回飲散句 略略曾

諧鴛侶韻 因循忍便睽阻韻 相思不得長相聚韻 好天

良夜句 無端惹起句 千愁萬緒韻

此詞樂章集注大石詞與前首淡煙飄薄詞
注仙呂調者不同宋詞中亦無他首可校

又一體 雙調一百十四字前段十二
句六仄韻後段十句六仄韻

花草粹編

無名氏

同雲密布

韻

撒梨花

讀

柳絮飛舞

韻

樓臺悄似玉

叶

向

紅鑪暖閣

句

院宇深沈

句

廣排筵會

叶

聽笙歌猶未徹

漸覺輕寒

句

透簾穿戶

韻

亂飄僧舍

句

密灑歌樓

句

酒帘如故

韻

想樵人

讀

山徑迷踪路

韻

料漁人

讀

收

綸罷釣歸南浦

韻

路無伴侶

韻

見孤邨寂寞

句

招颺酒

旗斜處

韻

南軒孤雁過

句

唳唳聲聲

句

又無書度

韻

見

臘梅

讀

枝上嫩蕊

句

兩兩三三微吐

韻

此詞或刻柳永或刻周邦彥自樓臺悄似玉以下三
十二字至戶字方押韻必無此理按嘯餘譜以玉字
會字為叶韻當從之然音調未諧
字句亦恐有脫謬姑存以備參考

中興樂

見花間集牛希濟詞有
淚濕羅衣句名濕羅衣

中興樂

雙調四十一字前段五句三平韻
兩仄韻後段五句四仄韻一平韻

毛文錫

豆蔻花繁煙豔深
丁香軟結同心
翠鬟女相與

紅蕉葉裏猩猩語
鴛鴦浦鏡中鸞

舞絲雨
隔荔枝陰

共淘金
韻平

此詞六仄韻即間入平韻之內
舊譜失注今照詞曠本點定

又一體

雙調四十二字前段四句
三平韻後段五句三平韻

牛希濟

池○塘○暖○碧○浸○晴○暉○

濛○濛○柳○絮○輕○飛○

紅○蕊○彫○來○
醉○

夢○還○稀○

春○雲○空○有○雁○歸○

珠○簾○垂○
東○風○寂○寞○

恨○郎○拋○擲○
淚○濕○羅○衣○

此詞不間入仄韻兩結句讀亦與
毛詞異李珣兩段者即照此體填

又一體

雙調八十四字前後
段各九句六平韻

李珣

後○庭○寂○寞○日○初○長○

翩○翩○蝶○舞○紅○芳○

繡○簾○垂○地○
金○

鴨無香韻誰知春思如狂韻憶蕭郎韻等閒一去句程

遙信斷句五嶺三湘韻休開鸞鏡學宮妝韻可能更

理笙簧韻倚屏凝睇句淚落成行韻手尋裙帶鴛鴦韻

暗思量韻忍辜前約句教人花貌句虛老風光韻

此詞前後段即牛詞體加一疊但繡
簾垂地倚屏凝睇平仄與牛詞小異

紗窻恨

唐教坊曲名毛文錫詞有月
照紗窻恨依依句取以為名

紗窻恨

雙調四十一字前段四句兩仄
韻兩平韻後段四句兩平韻

毛文錫

新○春○燕○子○還○來○至○
韻仄一○雙○飛○
韻平壘○巢○泥○濕○時○時○墜○
韻仄浣○

人○衣○
韻平後○園○裏○
讀看○百○花○發○
句香○風○拂○
讀繡○戶○金○扉○

韻月○照○紗○窻○
句恨○依○依○
韻

此詞前段起句乃間入仄韻非本韻也詞律於第二句注換平者誤譜內可平可仄叅校下詞

又一體
雙調四十二字前段四句兩仄韻兩平韻後段四句兩平韻

毛文錫

雙○雙○蝶○翅○塗○鉛○粉○
韻仄啞○花○心○
韻平綺○窻○繡○戶○飛○來○穩○
韻仄畫○

堂○陰○
韻平二○三○月○
讀愛○隨○風○絮○
句伴○落○花○
讀來○拂○衣○襟○

韻

更翦輕羅片句傳黃金韻

此詞後段第三句較前詞多一字
宋詞謂之添字元曲謂之襯字

醉花間

唐教坊曲名宋史樂志雙調

醉花間

雙調四十一字前段五句三仄韻一疊韻後段四句三仄韻

毛文錫

深相憶韻莫相憶疊相憶情難極韻銀漢是紅牆句一

帶遙相隔韻金盤珠露滴韻兩岸榆花白韻風搖玉

佩清句今夕為何夕韻

嘯餘譜注生查子調與醉花間調相近不知生查子
正體前後段皆五字句起間有用六字者變格耳醉
花間正體則前必六字後必五
字也譜內可平可仄叅下毛詞

又一體

雙調四十一字前段五句三仄
韻一疊韻後段四句兩仄韻

毛文錫

休○相○問○韻 怕○相○問○疊 相○問○還○添○恨○韻 春○水○滿○塘○生○句 鷓○
鷖○還○相○趁○韻 昨○日○雨○霏○霏○句 臨○期○寒○一○陣○韻 偏○憶○成○
樓○人○句 久○絕○邊○庭○信○韻

此詞後段第一句少
押一韻與前詞異

又一體

雙調五十字前段四句三仄韻後段六句四仄韻

馮延巳

晴雪小園春未到

韻

池邊梅自早

韻

高樹鵲銜窠

句斜

月明寒草

韻

山川風景好

韻

自古金陵道

韻

少年看

却老

韻

相逢莫厭醉金杯

句

別離多

句

歡會少

韻

此詞前段第二三四句與毛詞同惟起句作七字異後段第一二句與毛詞同以下句讀全異陽春集中四首皆然前段第一句馮詞別首月落霜繁深院閑月字仄聲霜字平聲第二句洞房人正睡洞字仄聲後段第一句夜深寒不徹夜字仄聲第三句雙眉愁幾許雙字平聲第四句兩條玉筯為君垂兩字仄聲又人心情緒自無端情字平聲譜內可平可仄據此

點絳脣

元太平樂府注仙呂宮高拭詞注黃鍾宮正音譜注仙呂調宋王禹偁詞名點櫻桃王十

朋詞名十八香張輯詞有邀月過南浦句名南浦月又有遙隔沙頭雨句名沙頭雨韓流詞有

更約尋瑤草句名尋瑤草

點絳脣

雙調四十一字前段四句三仄韻後段五句四仄韻

馮延巳

蔭綠圍紅

飛瓊家在桃源住

畫橋當路

臨水開

朱戶

柳逕春深

行到闌情處

顰不語

意憑

風絮

吹向郎邊去

韻

此調以此詞為正體若蘇詞之歲韻韓詞之添字皆變格也前段第一句趙抃詞秋氣微涼秋字平聲

第二句冠準詞社公雨足東風慢社字雨字俱仄聲
 後段第一句趙鼎詞美酒一杯一字仄聲第二句冠
 詞拂曉停針線拂字仄聲第三句張炎詞竹西好竹
 字仄聲第四句毛滂詞蜂勞蝶攘蜂字平聲蝶字仄
 聲第六句冠詞側卧珠簾卷側字仄聲
 譜內可平可仄據此其餘參校下詞

又一體

雙調四十一字前後
 段各五句四仄韻

蘇軾

不用悲秋。今年身健還高宴。江邨海甸。總作
 空花觀。尚想橫汾。蘭菊紛相半。樓船遠。白
 雲飛亂。空有年年雁。

此詞前段第二句本七字句但於第四字截一韻可
 作兩句宋吳琚詞憔悴天涯故人相遇情如故舒亶

詞紫霧香濃翠華風轉花隨輦遇字轉字用韻正與此同元詞如應次遽蕭允之諸作皆然實本蘇詞也

又一體

雙調四十三字前段四句三仄韻後段五句四仄韻

韓琦

病起慙慙

句

對堂階花樹添憔悴

韻

亂紅飄砌

韻

滴盡

真珠淚

韻

惆悵前春

句

誰相向花前醉

韻

愁無際

韻

武陵凝睇

韻

人遠波空翠

韻

此詞見花草粹編前後段第二句俱多一字詞律疎於考據反駁草堂之誤非也

平湖樂

太平樂府注越調金詞名平湖樂取王惲詞人在平湖醉句也元詞名小桃紅取無名氏

詞宜插小桃紅句也亦名採蓮詞取太平樂府採蓮湖上採蓮嬌句也

平湖樂

雙調四十二字前段四句兩平韻
兩叶韻後段四句一葉韻一平韻

王惲

安仁雙鬢已驚秋。更甚眉頭皺。一笑相逢且開口。

玉為舟。新詞淡似鵝黃酒。醉扶歸路。竹西

歌吹。人道是揚州。

此金人小令猶遵古韻以本部平上去三聲叶者若
元詞此調則依中原音韻平上去入四聲別部北音
無不叶矣詞與曲之分正於此辨之 後段第一句
王詞別首凌波幽夢誰驚破幽字平聲太平樂府詞
後段第三四句詩箋酒令不管翠眉顰酒
字不字俱仄聲其餘平仄見下所採二詞

又一體

雙調四十二字前段四句兩平韻
兩叶韻後段四句三叶韻一平韻

張可久

飛梅和雪灑林梢韻花落春顛倒叶驢背敲詩暮寒峭

路迢迢韻相逢不滿疎翁笑叶寒郊瘦鳥叶塵衣

風帽叶詩在灞陵橋韻

此與王詞同惟後段第二三句多叶兩韻異按張可久小山樂府十二首後段第二三句莫不叶韻如紅衫舊腔花鈿新樣封寄柳枝孃又今番瘦了多情知道寬盡翠裙腰是也喬吉詞春風告示梅花貴次攢到北邊枝又蒲葵策勲桃花風韻涼滲小烏巾亦然但腔字勲字用平韻小異

又一體

雙調四十三字前段四句兩平韻
兩叶韻後段四句一叶韻一平韻

王惲

採蓮人語隔秋烟。
波靜如橫練。
入手風光莫流轉。
吾土叶問何日韻是歸年。
畫船一笑春風面。
江山信美叶終非

此詞後段結句六字王詞別首道別後意如何正與
此同皆觀字也若太平樂府無名氏詞後段第二三
四句問誰家有酒見青帘高挂高挂在楊柳
杏花邨觀字太多則曲而非詞矣故不採入

歸國遙

唐教坊曲名元頗
奎詞名歸平遙

歸國遙

雙調四十二字前後段各四句四仄韻

溫庭筠

雙臉韻

小鳳戰篋金貼豔韻

舞衣無力風軟韻

藕絲秋

色染韻

錦帳繡幃斜掩韻

露珠清曉簟韻

粉心黃蕊

花靨韻

黛眉山兩點韻

此調以溫韋二詞為正體若顏詞之攤破句法乃變體也按溫詞二首起句皆二字韋詞起句減去一字即是此體故此調平仄悉參韋詞又韋別首前段第二句為我南飛傳我意南字平聲譜內據之

又一體

雙調四十三字前後段各四句四仄韻

韋莊

春欲暮韻

滿地落花紅帶雨韻

惆悵玉籠鸚鵡韻

單棲

無○伴○侶韻

南○望○去○程○何○許韻

問○花○花○不○語韻

早○晚○得

同○歸○去韻

恨○無○雙○翠○羽韻

此與溫詞同惟前段起句多一字異韋詞三首皆然

又一體

雙調四十二字前後段各四句四仄韻

顧奎

春○風○拂○拂韻

簾○花○雙○燕○入韻

少○年○湖○上○風○日韻

問○天○何

處○覓韻

湖○山○畫○屏○晴○碧韻

夢○華○知○夙○昔韻

東○風○忘○了

前○跡韻

上○青○蕪○半○壁韻

前段起句四字第二句五字與溫韋詞異

戀情深

唐教坊曲名

戀情深

雙調四十二字前段四句兩仄韻兩平韻後段四句三平韻

毛文錫

滴○滴○銅○壺○寒○漏○咽○
醉○紅○樓○月○

宴○餘○香○殿○會○鴛○衾○

平韻

蕩○春○心○

真○珠○簾○下○曉○光○侵○

鶯○語○隔○瓊○林○

寶○帳○

欲○開○慵○起○

戀○情○深○

韻

毛詞二首俱以戀情深三字結如訴衷情例其前後第二句醉紅樓月簇神仙伴俱作上一下一中二字

相連句法填此調者宜從之此詞可平可仄參下玉殿春濃詞

又一體

雙調四十二字前段四句兩仄
韻兩平韻後段四句三平韻

毛文錫

玉殿春濃花爛漫

仄韻

簇神仙伴

韻

羅裙窄地縷黃金

平韻

奏清音

韻

酒闌歌罷兩沈沈

韻

一笑動君心

韻

永願

作

讀

鴛鴦伴

句

戀情深

韻

後段第三句六字折
腰句法與前詞微異

贊浦子

唐教坊曲名
一名贊普子

贊浦子

雙調四十二字前後
段各四句兩平韻

毛文錫

錦帳添香睡句金鑪換夕熏韻嬾結芙蓉帶句慵拖翡翠

翠裙韻正是桃夭柳媚句那堪暮雨朝雲韻宋玉高

唐意句裁瓊欲贈君韻

詞見花間集無別首
可校平仄當依之

浣溪沙

唐教坊曲名張泌詞有露濃香泛小庭花句
名小庭花賀鑄名減字浣溪沙韓滉詞有芍

藥醪醺滿院春句名滿院春有東風拂檻露猶
寒句名東風寒有一曲西風醉木犀句名醉木
犀有霜後黃花菊自開句名霜菊黃有廣寒曾
折最高枝句名廣寒枝有春風初試薄羅衫句
名試香羅有清和風裏綠陰初句名清
和風有一番春事恐啼鶉句名怨啼鶉

浣溪沙

雙調四十二字前段三句
三平韻後段三句兩平韻

韓偓

宿醉離愁慢髻鬟

六銖衣薄惹輕寒

慵紅悶翠掩

青鸞

羅韞沉蕪金茵菡

雪肌仍是玉琅玕

骨

香腰細更沈檀

韻

此調以此詞為正體若薛詞之少押一韻孫詞顧詞之攤破句法李詞之換仄韻皆變體也前段第二

句韋莊詞孤鎧照壁背窓紗孤字平聲照字仄聲後段第二句歐陽炯詞園中緩步折花枝緩字仄聲第三句李煜詞登臨不惜更沾衣登字平聲不字仄聲譜內可平可仄據此其餘悉叅後詞至花草粹編所載李氏一詞前段第三句從無第二第六字用仄第四宋元諸家平韻詞此句從無第二第六字用仄第四

字用平者李詞
誤填不可從

又一體

雙調四十二字前後
段各三句兩平韻

薛昭蘊

紅蓼渡頭秋正雨

句印沙鷗跡自成行

韻整鬟飄袖野

風香

韻不語含顰深浦裏

句幾回愁煞棹船郎

韻燕

歸帆盡水茫茫

韻

此詞首句不起韻薛詞別首越女淘金
春水上步搖雲鬢佩鳴璫正與此同

又一體

雙調四十四字前段三句
三平韻後段五句兩平韻

孫光憲

風撼芳菲滿院香

韻四簾慵卷日初長

韻鬢雲垂枕響

微。鏗。韻

春。夢。未。成。愁。寂。寂。句

佳。期。難。會。信。茫。茫。韻

萬。

般。心。句

千。點。淚。句

泣。蘭。堂。韻

此詞後結作三字三句
唐宋元詞僅見此作

又一體

雙調四十六字前段五句
三平韻後段五句兩平韻

顧。夏

紅。藕。香。寒。翠。渚。平。韻

月。籠。虛。閣。夜。蛩。清。韻

天。際。鴻。句
枕。

上。夢。句

兩。牽。情。韻

寶。帳。玉。鑪。殘。麝。冷。句

羅。衣。金。縷。暗。

塵。生。韻

小。窻。涼。句

孤。燭。背。句

淚。縱。橫。韻

此詞前後結皆三字三句按花間集本前後兩
結仍作七字一句今從花草粹編以備一體

又一體

雙調四十二字前後
段各三句三仄韻

南唐

李煜

紅日已高三丈透

韻

金鑪次第添香獸

韻

紅錦地衣隨

步皴

韻

佳人舞點金釵溜

韻

酒惡時拈花蕊嗅

韻

別

殿遙聞簫鼓奏

韻

此調全押仄韻者止
此一詞無別首可校

醉垂鞭

詞見張先集

醉垂鞭

雙調四十二字前後段
各五句三平韻兩仄韻

張先

醉面灑金魚

平韻

吳娃唱

仄韻

吳潮上

韻

玉殿白麻書

平韻

待

君歸後除韻

勾留風月好韻

換仄

平湖曉韻

翠峰孤韻

平

此景出關無韻

西山空畫圖韻

韻

此詞凡三用韻兩仄韻即間押於平韻之內以平韻為主亦花間體也張詞三首並同按張詞別首前段第一句雙蝶繡羅裙雙字平聲第四句朱粉不深勻朱字平聲第五句閒花淡淡春閒字平聲淡字仄聲後段第一句細看諸處好細字仄聲譜內可平可仄據此

雪花飛

宋史樂志高角調按高角乃大呂之角聲也

雪花飛

雙調四十二字前後段各四句兩平韻

黃庭堅

攜手青雲路穩韻

天聲迤邐傳呼韻

袍笏恩章乍賜韻

春滿皇都韻

何處難忘酒

句 瓊花照玉壺

韻 歸娟絲

鞘競醉句 雪舞街衢韻

此調僅見山谷一詞無別首可校

沙塞子

唐教坊曲名一名沙磧子

沙塞子

雙調四十二字前後段各五句兩平韻

朱敦儒

萬里飄零南越

句 山引淚

句 酒催愁

韻 不見鳳樓龍闕

又經秋韻

九日江亭閒望

句 蠻樹遠

句 瘴煙浮韻

腸斷紅蕉花晚

句 水西流

韻

此詞前後段字句相同朱詞二首皆然花草粹編刻
此詞後段第二句落一遠字今從詞緯增定 朱詞

別首後段第一句莫作楚囚相泣楚
字仄聲第二句傾銀漢銀字平聲

又一體 雙調四十九字前後
葛立方

天生玉骨冰肌 瘦損也 知他為誰 寒澗底 傲

霜凌雪 不教春知 高樓橫笛試輕吹 要一片

花飛酒危 拌沈醉 帽簷斜插 折取南枝

詞律於前段第三句脫去澗字今從詞緯增定按
此詞兩起句用韻第二句以下較朱詞各添一字

又一體 雙調五十字前後
周紫芝

玉溪秋月浸寒波韻忍持酒讀重聽驪歌韻不堪對讀

綠陰飛閣句月下羞蛾韻夜深驚鵲轉南柯韻慘別

意讀無奈愁何韻他年事讀不須重問句轉更愁多韻

此詞前起作七字句比葛詞多一字周紫芝二首皆然周詞別首前段第一句秋雲微淡月微羞秋字平聲第二句雲黯黯月彩難留雲字平聲黯字月字俱仄聲第三句只應是嫦娥心裏嫦娥字平聲後段第二句人共月同上南樓人字平聲第三句却重聽畫闌西角却字仄聲譜內可平可仄據此

又一體雙調四十九字前後段各四句三仄韻

趙彥端

春水綠波南浦韻漸理棹讀行人欲去韻黯消魂讀柳

際輕煙句

花梢微雨韻

長亭放棹無計住韻

但芳草韻

讀

迷人去路韻

忍回頭讀

斷雲殘日句

長安何處韻

韻

此詞用仄韻其字句與葛立方平韻詞同

殿前歡

太平樂府注雙調一名鳳將雛

殿前歡

雙調四十二字前段四句三平韻一葉韻後段五句兩平韻兩葉韻

張可久

水晶宮韻

四圍添上玉屏風韻

姮娥碎翦銀河凍叶

攬

盡春紅韻

梅花紙帳中韻

香浮動叶

一片梨雲夢叶

曉來詩句 畫出漁翁

韻

朱子有云古樂府只是詩中間添却許多泛聲後人怕失了那泛聲逐一聲添箇實字遂成長短句今曲子便是按朱子所云為詩之變而為詞也若詞變而為曲則又就長短句之泛聲添上實字如元人之過曲有與詞同一調名而字句不同者蓋以虛聲多而音節異也其流為襯字之雜即一調中亦多寡不一如殿前歡水仙子襯字不拘知音者可以類推張詞別首前段第二句蓮花白酒綠荷杯蓮字平聲白字仄聲第三句起來搔首人獨自起字獨字俱仄聲搔字平聲後段第三句花底佳人醉花字平聲第五句涼月纖纖涼字平聲譜內可平可仄據此其餘叅校下詞

又一體

雙調四十四字前段四句三平韻一葉韻後段五句兩平韻兩葉韻

張可久

歎詩癯韻十年香夢老江湖韻笙歌又是錢塘路叶往

事如何韻青鸞寫恨書韻紅錦題情疏叶翠館酬春

句叶桃花結子句乳燕將雛韻

此與前詞同惟後段第二句多二字作五字句異
小山樂府中此調甚多觀字各異錄一二體可槩其
餘

水仙子

唐教坊曲名太平樂府注雙調

水仙子

雙調四十二字前後段各四句三平韻一葉韻

張可久

天邊白雁寫寒雲

韻

鏡裏青鸞瘦玉人

韻

秋風昨夜愁

成陣

叶

思君不見君

韻

緩歌獨自開尊

韻

鐙挑盡

叶

酒半醺

韻

如此黃昏

韻

張可久小山樂府中此調凡十餘首自四十二字起至五十一字襯字遞增長短不一蓋元人小令之漸流於曲者故不多錄張詞別首前段第一句席間談笑欠嘉賓席字仄聲第三句玉波流煖迎繭棹玉字仄聲流字平聲第四句可憐辜負春可字仄聲辜字平聲或作香塵隨去馬換叶仄韻後段第一句孤山誰弔逋魂誰字平聲譜內可平可仄據此餘叅下詞

又一體

雙調四十四字前段四句三平韻一叶韻後段四句三平韻

倪瓚

東風花外小紅樓韻南浦山橫翠黛愁韻春寒不管花
枝瘦叶無情水自流韻簷前燕語嬌柔韻驚回幽夢
句難尋舊遊韻落日簾鉤韻

前段與張詞同後段第二

三句俱四字與張詞異

霜天曉角

元高拭詞注越調張輯詞有一片月當窻
白句名月當窻程垓詞有須共踏夜深月

句名踏月吳禮之詞有
長橋月句名長橋月

霜天曉角

雙調四十三字前段四句
三仄韻後段五句四仄韻
林逋

冰清霜潔韻 昨夜梅花發韻 甚處玉龍三弄句 聲搖動

讀 枝頭月韻 夢絕韻 金獸熱韻 曉寒蘭燼滅韻 更卷

珠簾清賞句 且莫掃讀 塔前雪韻

此調押仄韻者以林詞辛詞為正體若趙詞葛詞之多押兩韻程詞吳詞之添字皆變格也 前段第三

句蕭秦來詞賴是生未瘦硬瘦字仄聲第四句張輯詞又爭似不相識又字仄聲後段第一二句蕭詞清

絕影也別清字平聲影字仄聲第三句韓玉詞翠袖倚修竹倚字仄聲第五句甄龍友詞前赤壁後赤壁

下赤字仄聲譜內可平可仄據此其餘悉參所列仄韻諸詞

又一體 雙調四十三字前後段各四句三仄韻

辛棄疾

吳頭楚尾韻 一棹人千里韻 休說舊愁新恨句 長亭樹

讀 今如此韻 宦途吾倦矣韻 玉人留我醉韻 明日落

花寒食句 得且住讀 為佳耳韻

此詞換頭五字句不押短韻異嘯餘譜刻此詞於亭
字下落一樹字圖譜因之遂誤作五字不可從 接

呂勝已詞換頭句村酒頻斟酌正與
此同但村字斟字俱平聲酒字仄聲

又一體雙調四十三字前後 趙師俠

雨餘風勁韻 霧重千山暝韻 茅屋寒林相映韻 分明是

讀 畫圖景韻 去程何日定韻 天遠長安近韻 喚起新

愁無盡韻 全沒箇讀 故園信韻

此詞前後段第三句俱用韻與各家不同

又一體

雙調四十三字前段五句後段六句各四仄韻一疊韻

葛長庚

五羊安在韻

城市何曾改韻

十萬人家闌闌韻 東亦海

西亦海疊韻

歲歲韻 蒲澗會韻

地接蓬萊界韻 老樹

知他一切句

千山外韻 萬山外疊韻

此詞前後結並作三字兩句且於上三字句亦用韻與各家作六字折腰句法者不同

又一體

雙調四十四字前後段各四句三仄韻

程垓

幾夜瑣窻揭韻

素蟾光似雪韻

恰恨照人敲枕句

紗幘

爽讀

簾紋滑韻

迤邐篆香裛韻

好懷誰共說韻

若是

知人風味句

來分付讀

半牀月韻

此詞前段起句五字與趙長卿玉清冰樣詞同但平仄互異趙詞前段第一二句玉清冰樣潔幾夜相思切後段第一二句匆匆休惜別還

又一體

雙調四十四字前段四句三仄韻後段五句四仄韻

吳文英

香莓幽迳滑韻

縈繞秋曲折韻

簾額紅搖波影句

魚鷺

墜讀

暗吹沫韻

浪濶韻

輕棹撥韻

武陵曾話別韻

一

點煙紅春小。句。桃花夢。讀。半林月。韻。

此詞前段起句五字與程詞同但換頭仍用短韻
按吳詞別首前段第一二句烟林退葉紅偶藉遊人
屨若一句四字一句六字則無此體若改五
字兩句則無別本可校應有衍字故不類列

又一體

雙調四十三字前後
段各四句三平韻

黃機

玉粲冰寒。韻。

月痕侵畫闌。韻。

客裏安愁無地。句。

為徒倚。

讀

到更殘。韻。

問花花不言。韻。

嗅香香欲闌。韻。

消得箇。

溫存處。句。

三六曲。讀。

翠屏間。韻。

此詞押平韻者以黃詞蔣詞為正體若趙詞之添字
乃變體也按樓槃詞前段第三句吟到十分清處

吟字平聲第四句都不是我知音都字平聲後段第一句誰是我知音誰字知字俱平聲是字我字俱仄聲第二句孤山人姓林孤字平聲第三句一自西湖別後西字平聲第四句說得盡我平生說字仄聲譜內可平可仄據此其餘參下二詞

又一體

雙調四十三字前段四句三平韻後段五句四平韻

蔣捷

人影窻紗

韻

是誰來折花

韻

折則從他折去

句

知折去

向誰家

韻

簷牙

韻

枝最佳

韻

折時高折些

韻

說與

折花人道

句

須插向

讀

鬢邊斜

韻

此詞用平韻與黃詞同但換頭句押短韻

又一體

雙調四十四字前後段各四句兩平韻

趙長卿

閣兒幽靜處

句圍鑪面小窻

韻好似鬪頭兒坐

句梅煙

炷讀

返魂香

韻

對火怯夜冷

句猛飲消漏長

韻飲罷

且收拾睡

句斜月照

滿林霜

韻

此詞亦押平韻者但前後段起句皆五字又各不用韻

清商怨

古樂府有清商曲辭其音多哀怨故取以為名周邦彥以晏詞有關河愁思句更名關河

今又名傷情怨

清商怨

雙調四十三字前後段各四句三仄韻

晏殊

關河愁思望處滿

韻

漸素秋向晚

韻

鴈過南雲

句

行人

句

行人

回淚眼

韻

雙鸞衾裯悔展

韻

夜又永

讀

枕孤人遠

韻

夢未成歸

句

梅花聞塞管

韻

此詞前段起句七字趙師俠詞二首周邦彥詞一首皆同按趙詞前段起句亭臯霜重飛葉滿飛字平

聲又江頭伊軋動柔櫓柔字平聲第二句聽西風斷

雁西字平聲第三句閒凭危闌閒字平聲第四句波

間自容與自字仄聲容字平聲後段第一句岸蓼汀

蘋無緒岸字蓼字俱仄聲無字平聲第二句誤髻鬢

征帆幾點幾字仄聲幾道詞後段起句迴文錦字

暗翦錦字仄聲方千里詞第二句度寒食禁烟須到

寒字平聲譜內可平可仄據此餘參周沈二詞

又一體

雙調四十二字前後段各四句三仄韻

周邦彥

枝頭風信漸小

韻

看暮鴉飛了

韻

又是黃昏

句

閉門收

晚照

韻

江南人去路杳

韻

信未通

讀

愁已先到

韻

怕

見孤燈

句

霜寒催睡早

韻

此詞起作六字句晏幾道方千里楊澤民陳允平詞皆與此同但此調前段第二句五字例須上一下四

句法晏趙方楊莫不皆然惟陳允平詞雜菊都荒了小異不可從

又一體

雙調四十三字前後段各四句三仄韻

沈會宗

城上鴉啼斗轉

韻

漸玉壺冰滿

韻

月淡寒梅

句

清香來

小。院。韻

誰。遣。鸞。箋。寫。怨。韻

翻。錦。字。讀

疊。疊。和。愁。卷。韻

夢。破。秋。笳。句

江。南。煙。樹。遠。韻

此與周詞同惟後段第二句八字異 誰遣坊本作誰遺今照天機餘錦改正或云遣字亦短韻

傷。春。怨

見能改齋漫錄 王安石夢中作

傷。春。怨

雙調四十三字前後段各四句三仄韻

王。安。石

雨。打。江。南。樹。韻

一。夜。花。開。無。數。韻

綠。葉。漸。成。陰。句

下。有。

遊。人。歸。路。韻

與。君。相。逢。處。韻

不。道。春。將。暮。韻

把。酒。祝。

東。風。句 且。莫。恁。

讀 匆。匆。去。韻

此調惟此一詞
無他首可校

御定詞譜卷四

欽定四庫全書薈要

御定詞譜卷五目錄

起四十四字
至四十六字

菩薩蠻三體

又名重疊金
花間意

梅花句
子夜歌

菩薩蠻

晚雲

烘日

采桑子三體

又名醜奴兒令
兒 羅敷媚

羅敷媚歌

醜奴

後庭花四體

又名玉樹後庭花

訴衷情令三體

又名漁父家風
一絲風

減字木蘭花一體

又名減蘭

木蘭香

天下樂

卜算子七體

又名缺月挂疎桐
遙眉峰碧

百尺樓

楚天

一落索八體

又名洛陽春

玉連環

一絡索

好時光一體

謁金門四體

又名空相憶
楊花落

出塞

花自落

垂楊碧

不

怕醉

醉花春

春早湖山

柳含煙一體

杏園芳一體

好事近二體

又名釣船笛

翠圓枝

華清引一體

天門謠一體

憶悶令一體

散餘霞一體

好女兒三體

又名繡帶兒

萬里春一體

綵鸞歸令一體

又名青山遠

錦園春一體

太平年一體

清平樂三體

又名清平樂令

憶蘿月

醉東風

憶秦娥十一體

又名秦樓月

雙荷葉

蓬萊閣

碧雲深

花深深

欽定四庫全書薈要卷二萬六百四十三集部

御定詞譜卷五

起四十四字
至四十六字

菩薩蠻

唐教坊曲名宋史樂志女弟子舞隊名尊前集注中呂宮宋史樂志亦中呂宮正音譜注

正宮唐蘇鶻杜陽雜編云大中初女蠻國入貢危髻金冠纓絡被體號菩薩蠻隊當時倡優遂製菩薩蠻曲文士亦往往聲其詞孫光憲北夢瑣言云唐宣宗愛唱菩薩蠻詞令狐綯命温庭筠新撰進之碧雞漫志云今花間集温詞十四首是也按温詞有小山重疊金明滅句名重疊金南唐李煜詞名子夜歌一名菩薩鬢韓滉詞有新聲休寫花間意句名花間意又有風前覓得梅花句名梅花句有山城望斷花溪碧句名花溪碧有晚雲烘日南枝北句名晚雲烘日

菩薩蠻

雙調四十四字前後段各四句兩仄韻兩平韻

李白

平林漠漠煙如織
寒山一帶傷心碧
暝色入高樓

有人樓上愁
玉堦空佇立
宿鳥歸飛急

何處是歸程
長亭連短亭

此調以此詞為正體若朱詞之不換韻樓詞之三聲

叶韻皆變格也按元好問中州集樂府王庭筠詞

斷腸人恨餘香換塵暗瑣窗春小花簷月曉屏掩半

山青李晏孟宗獻俱有之蓋迴文體也每句一迴即

同李白詞體或以單調另分一體者誤温庭筠詞

前段起句牡丹花謝鶯聲歇牡字仄聲後段起句無

言勻睡臉無字平聲第二句釵上蝶雙舞蝶字仄聲

結句無慘獨倚門獨字仄聲譜內可平可仄據此餘

詞 參下

又一體

雙調四十四字前後段
各四句兩仄韻兩平韻

朱敦儒

秋風乍起梧桐落

蛩吟唧唧添蕭索

敲枕背燈眠

平韻 月和殘夢圓

起來鉤翠箔

何處寒砧作獨

倚小闌干

平韻 逼人風露寒

此即李詞體但後段仄

韻平韻即押前段原韻

又一體

雙調四十四字前後段
各四句兩仄韻兩平韻

樓扶

絲絲楊柳鶯聲近
晚風吹過秋千影
寒色一簾輕

韻
鏗殘夢不成韻
耳邊消息在換笑指花梢待叶又

是不歸來換滿庭花自開韻

按太平樂府無名氏詞鏡中兩鬢皤然矣心頭一點
愁而已清瘦仗誰醫羈情只自知仄韻即叶平韻名

三聲叶元人多宗
之此詞即其體也

采桑子

唐教坊曲有楊下採桑調名本此尊前集注
羽調樂府雅詞注中呂宮南唐李煜詞名醜

奴兒令馮延巳詞名羅敷媚歌賀鑄
詞名醜奴兒陳師道詞名羅敷媚

采桑子

雙調四十四字前後
段各四句三平韻

和凝

蟪謁領上訶梨子
繡帶雙垂韻
椒戶閒時韻競學擣

捕賭荔枝韻 叢頭鞵子紅編細句 裙窄金絲韻 無事

顰眉韻 春思翻教阿母疑韻

此調以此詞為正體若李詞朱詞之添字皆變體也
按馮延巳詞前段第一句馬嘶人語春風岸馬字

仄聲人字平聲第二句芳草絲絲芳字平聲第三句
夢過金扉夢字仄聲結句花謝窓前夜合枝花字平
聲又落盡燈花雜未啼雞字平聲後段第一句起來
撿點經遊地起字撿字俱仄聲第二句處處新愁上
處字仄聲第三句不語含情不字仄聲結句水調何
人吹笛聲水字仄聲吹字平聲譜內可平可仄據此
若兩結句第三四字例
用平平則不可移易也

又一體 雙調四十八字前後段
各四句兩平韻一疊韻

李清照

牕前誰種芭蕉樹句陰滿中庭韻陰滿中庭疊葉葉心

心讀舒卷有餘情韻傷心枕上三更雨句點滴淒清

點滴淒清疊愁損離人讀不慣起來聽韻

此詞前後段第三句即疊上句而結句較和疑詞各添二字或名添字采桑子

又一體雙調五十四字前段五句四平韻後段五句三平韻朱淑真

王孫去後無芳草句綠徧香階韻塵滿妝臺韻粉面羞

搽淚滿腮韻教我甚情懷韻去時梅蕊全然少句等

到花開韻花已成梅韻梅子青青又帶黃句兀自未歸

來韻

此詞見花草粹編選本皆集唐宋女郎詩句也較和疑詞前後段各添五字一結句採入以備一體

後庭花

唐教坊曲名張先詞名玉樹後庭花陳後主造其詩皆以配聲志云玉樹後庭花陳後主造其詩皆以配聲

律遂取一句為曲名偽蜀時孫光憲毛熙震李珣有後庭花曲皆賦後主故事不著宮詞兩段

各四句似令也

後庭花

雙調四十四字前後段各四句四仄韻

毛熙震

輕盈舞妓含芳豔

競妝新臉

步搖珠翠修蛾斂

韻

膩鬟雲染

歌聲慢發開檀點

繡衫斜掩

時將

纖手勻紅臉韻笑拈金鑿韻

此詞以此詞為正體若孫詞之添字張詞之少押一韻攤破句法皆變體也按毛詞別首後段第三句

爭不教人長相見或作物句問一為之不必從譜內可平可仄詳見下詞故不復注

又一體

雙調四十六字前後段各四句四仄韻

孫光憲

景陽鐘動宮鶯啞韻露涼金殿韻輕颺吹起瓊花旋韻

玉葉如剪韻晚來高閣上讀珠簾卷韻見墜香千片

修蛾曼臉陪雕輦韻後庭新宴韻

此與毛詞同惟後段起句添一字作八字句第二句添一字作五字句吳

又一體

雙調四十六字前後段各四句四仄韻

孫光憲

石城依舊空江國

韻

故宮春色

韻

七尺青絲芳草碧

韻

絕世難得

韻

玉英凋落盡

讀

更何人識

韻

野棠如織

韻

只是教人添怨憶

韻

悵望無極

韻

此亦與毛詞同惟後段起句添二字作九字句異

又一體

雙調四十四字前後段各四句三仄韻

張先

華燈火樹紅相鬪

韻

往來如畫

韻

橋河水白天清

句

訝

別生星斗

韻

落梅穠李還依舊

韻

寶釵沽酒

韻

曉蟾

殘漏。心。情。句。恨。雕。鞍。歸。後。韻。

此亦毛詞體。惟前後段第三句減一字作六字句。不押韻。第四句添一字作上一下四句法。張集三首平仄如

訴衷情令

樂章集注林鍾商張元幹以黃庭堅詞曾詠漁父家風改名漁父家風張輯詞有一

釣絲風句
名一絲風

訴衷情令

雙調四十四字前段四句

晏殊

青。梅。煮。酒。鬪。時。新。韻。
天。氣。欲。殘。春。韻。
東。城。南。陌。花。下。句。
逢。著。意。中。人。韻。
回。繡。袂。句。
展。香。茵。韻。
叙。情。親。韻。
此。時。

拌作句千尺遊絲句惹住朝雲韻

此調以此詞為正體若歐張詞之添字皆變體也
前段第二句晏參道詞綠腰沈水熏綠字水字俱仄
聲腰字沈字俱平聲第三句柳永詞不堪更倚危闌
不字仄聲闌字平聲毛滂詞行雲自隨語燕隨字平
聲語字仄聲後段第四句僧揮詞三千粉黛粉字仄
聲第五句僧揮詞水風長在風字平聲在字仄聲沈
魯宗詞睡起霎時霎字仄聲結句黃庭堅詞權典
青山權字平聲譜內可平可仄據此餘參下詞

又一體

俛調四十五字前段四句
三平韻後段六句三平韻

歐陽修

清晨簾幙卷輕霜韻

呵手試梅妝韻

都緣自有離恨句

故畫作遠山長韻

思往事惜流光韻

易成傷韻

擬歌先斂句欲笑還顰句最斷人腸韻

此詞前段結句六字黃庭堅詞供愁黛不須多其體正與此同又趙長卿詞臂間皓齒留香亦作六字但

句讀與此又異因詞俚不錄

又一體

雙調四十五字前段四句三平韻後段六句三平韻

張元幹

八年不見荔枝紅韻腸斷故園東韻風枝露葉誰新採

句 悵望冷香濃韻冰透骨句玉開容韻想筠籠韻今

宵歸夢句滿頰天漿句更御冷風韻

此詞前段第三句七字按嚴仁詞無情江水東流去正與此同

減字木蘭花

樂章集注仙呂調梅苑李子正詞名減
蘭徐介軒詞名木蘭香高麗史樂志名

天下

樂令

減字木蘭花

雙調四十四字前後段
各四句兩仄韻兩平韻

歐陽修

歌檀斂袂

韶遠雕梁

塵暗起

柔潤清圓

百琲明

珠一線穿

櫻脣玉齒

天上仙音

心下事

留住

行雲

滿座迷魂

酒半醺

韻

按木蘭花令始於韋莊係五十五字全用仄韻者花

間集魏承班有五十四字詞一體毛熙震有五十三

字詞一體亦用仄韻皆非減字也自南唐馮延巳製

偷聲木蘭花五十字前後起兩句仍作仄韻七言結

處乃偷平聲作四字一句七字一句始有兩仄兩平
四換韻體此詞亦四換韻蓋又就偷聲詞兩起句各
減三字自成一體也 蘇軾詞前段起句曉來風細
曉字仄聲風字平聲第二句不會鵲聲來報喜不字
鵲字俱仄聲第三句玉座金盤玉字仄聲第四句先
覺春風一夜來先字平聲後段起句不如歸去不字
仄聲歸字平聲第二句總是少年行樂處總字少字
俱仄聲第三句不是秋光不字仄聲第四句慚媿青
松守歲寒慚字平聲又宋媛蔣氏詞前後段兩結句
月照孤邨三兩家回首鄉關行路難三字行字俱平
聲譜內可平
可仄據此

卜算子

元高拭詞注仙呂調蘇軾詞有缺月挂疎桐
句名缺月挂疎桐秦湛詞有極目烟中百尺

樓句名百尺樓僧皎詞有目斷楚天遙句名楚
天遙無名氏詞有處破眉峰碧句名眉峰碧

卜算子

雙調四十四字前後段各四句兩仄韻

蘇軾

缺○月○挂○疎○桐○

句

漏○斷○人○初○靜○

韻

時○見○幽○人○獨○往○來○

句

縹○

渺○孤○鴻○影○

韻

驚○起○却○回○頭○

句

有○恨○無○人○省○

韻

揀○盡○寒○

枝○不○肯○棲○

句

寂○寞○沙○洲○冷○

韻

此調以此詞為正體若石詞之多押兩韻徐黃張杜四詞之添字皆變體也蘇詞別首前段第二句長

憶吳山好長字平聲譜內據之其餘可平可仄悉參下詞

又一體

雙調四十四字前後段各四句三仄韻

石孝友

見○也○如○何○暮○

韻

別○也○如○何○遽○

韻

別○也○應○難○見○也○難○

後○

會難憑據韻

去也如何去韻

住也如何住韻

住也應

難去也難句

此際難分付韻

此與蘇詞同惟前後段兩起句各用韻異

又一體

雙調四十五字前段四句兩仄韻後段四句三仄韻

徐俯

胸中千種愁句

挂在斜陽樹韻

綠葉陰陰自得春句

草

滿鶯啼處韻

不見凌波步韻

空想如簧語韻

門外重

重疊疊山句

遮不斷讀

愁來路韻

此亦蘇詞體惟後段起句用韻結句添一字作折腰句法異古杭雜紀無名氏詞前結把定纖纖手後結

瞞不得橋頭
柳正與此同

又一體

雙調四十五字前後
段各四句兩仄韻

黃公度

薄宦各東西

句

往事隨風雨

韻

先是驪歌不忍聞

句

又

何況

讀

春將暮

韻

愁共落花多

句

人逐征鴻去

韻

君

向瀟湘我向秦

句

後會知何處

韻

此亦蘇詞體惟前段結句作六字折腰句法異古今
詞話無名氏詞前結終不似伊家好後結滿目園芳
草正與此同按黃童和此詞前段
結句奚止朝朝暮暮句法又異

又一體

雙調四十六字前段四句
兩仄韻後段四句三仄韻

張先

夢短寒夜長句坐待清霜曉韻臨鏡無人為整妝句但
 自學讀孤鸞照韻樓臺紅樹杪韻風月依前好韻江
 水東流郎在西句問尺素讀何由到韻

此亦蘇詞體惟前後段兩結句俱六字異杜安世尊前一曲詞正與此同按黃庭堅此調詞前後段兩

起句要見不得見要近不得近禁止不得派忍管不得悶見字派字俱仄聲連用四不得字皆以入替平

之法因謹

詞不錄

又一體

雙調四十六字前後段各四句三仄韻

杜安世

深院花鋪地

韻

淡淡陰天氣韻

水榭風亭朱明景句

又

別是讀愁情味韻 有情奈無計韻 漫惹成憔悴韻 欲

把羅巾暗傳寄句 細認取讀斑點淚韻

此與張詞同惟前後段起句俱用韻異按玉照新志感破眉峰詞正與此同但此詞前後段第三句第七字仄聲各家則用平聲也

又一體

雙調四十六字前後段各四句兩仄韻

花草粹編

無名氏

幽花帶露紅句 濕柳拖烟翠韻 花柳分春各自芳句 惟
有人憔悴韻 寄與手中書句 問肯歸來未韻 正是東

風料峭寒句如何獨自教人睡韻

此詞見花草粹編本清湖三塔記亦蘇詞體惟後段結句七字添二觀字異

一落索

歐陽修詞名洛陽春張先詞名玉連環辛棄疾詞名一絡索

一落索

雙調四十四字前後段各四句三仄韻

梅苑

無名氏

臘後東風微透韻越梅時候韻一枝芳信到江南句來

報先春秀韻宿醉頻拈輕嗅韻堪醒殘酒韻笛聲容

易莫相催句留待纖纖手韻

此詞見宋黃大輿梅苑選本前後段兩起句六字第一二句四字結句五字末詞僅得此首若兩結各添一

字即後毛
詞體也

又一體

雙調四十五字前後
段各四句三仄韻

呂渭老

宮錦裁書寄遠

意長辭短

香蘭泣露雨催蓮
暑

氣昏池館

向晚小園行徧

石榴紅滿
花花葉

葉盡成雙

渾似我
梁間燕

此與梅苑無名氏詞同惟後
段結句作六字折腰句法異

又一體

雙調四十六字前後
段各四句三仄韻

毛滂

月下花前風畔

此情不淺

欲留風月守花枝
却

不道讀而今遠韻 檣外鷺飛沙晚韻 烟斜雨短韻 青

山祇管一重重句 向東下讀 遮人眼韻

此調以毛詞及秦歐二詞為正體其餘皆變格也而毛詞此體則宋人填者尤多前段起句辛棄疾詞蓋見鑑鸞孤却鑑字仄聲第二句王安中詞霜華催鬢霜字平聲結句周邦彥詞恐花也如人瘦花字平聲朱敦孺詞容易放春歸去容字平聲後段起句方岳詞葉下亭臯渺渺上渺字仄聲譜內可平可仄據此餘參前後所列諸詞

又一體

雙調四十七字前後段各四句三仄韻

張先

來時露浥衣香潤韻 綵絲垂鬢韻 卷簾還喜月相親句

把酒與讀花相近韻西去陽關休問韻未歌先恨韻

玉峰山下水長流句流水盡讀情無盡韻

此亦毛詞體惟前段起句七字異賀鑄呂渭老詞正與此同但賀詞起句初見碧紗窓下繡呂詞蟬帶殘

聲移別樹平
瓜與此異

又一體雙調四十八字前後

秦觀

楊花終日飛舞韻奈久長難駐韻海潮雖是暫時來句

却有箇讀堪憑處韻紫府碧雲為路韻好相將歸去

肯如薄倖五更風句不解與讀花為主韻

此亦毛詞體惟前後段第二句各添一字作五字句
異程按門外煙寒詞辛棄疾錦帳如雲詞正與此同
但程詞起句門外煙寒楊柳辛
詞錦帳如雲開處平仄與此異

又一體

雙調四十八字前後
段各四句三仄韻

嚴仁

清曉鶯啼紅樹

韻

又一雙飛去

韻

日高花氣撲人來

白

獨自箇

讀

傷春無緒

韻

別後暗寬金縷

韻

倩誰傳語

韻

一春不忍上高樓

白

為怕見

讀

分攜處

韻

此詞前段第二句五字後段第二句四字前結
七字後結六字於各家中極為參差錄備一體

又一體

雙調四十九字前後
段各四句三仄韻

陳鳳儀

蜀江春色濃如霧韻擁雙旌歸去韻海棠也似別君難
句 一點點讀啼紅雨韻此去馬蹄何處韻向沙堤新
路韻禁林賜宴賞花時句還憶著讀西樓否韻

此與張先詞同惟前後段第二句五字異

又一體

雙調五十字前後段各四句三仄韻

歐陽修

紅紗未曉黃鸝語韻蕙鑪消殘炷韻錦屏羅幙護春寒
句 昨夜裏讀三更雨韻繡簾閒倚吹輕絮韻斂眉山
無緒韻看花拭淚向歸鴻句問來處讀逢郎否韻

此詞前後段起句七字第二句五字餘與毛詞同坊
本前結作五字句今從高麗史樂志改定黃庭堅誰
道秋來詞正與此同但前段第二句任遊人不顧句
法小異按此詞第二句應作上一下四句法黃詞為
正黃詞前段起句誰道秋來烟景素道字景字俱
仄聲秋字來字俱平聲第二句任遊人不顧不字仄
聲後段第二句對月亭風露月字仄聲第四句
更作甚悲秋賦作字仄聲譜內可平可仄據此

好時光

詞見尊前集唐明皇製
取結句三字為調名

好時光

雙調四十五字前後
段各四句兩平韻

唐明皇

寶髻偏宜宮樣
蓮臉嫩
體紅香
眉黛不須張敞
畫句
天教入鬢長
韻
莫倚傾國貌
句
嫁取箇
讀
有情

郎。韻。彼此當年少。句。莫負好時光。韻。

或疑此詞非明皇筆然尊前集所收固唐詞也編入以備一體

謁金門

唐教坊曲名元高拭詞注商調宋楊湜古今詞話因韋莊詞起句名空相憶張輯詞有無

風花自落句名花自落又有樓外垂楊如此碧句名垂楊碧李清臣詞有楊花落句名楊花落李石名出塞韓滉詞有東風吹酒面句名東風吹酒面又有不怕醉記取吟邊滋味句名不怕醉又有人已醉溪北溪南春意擊鼓吹簫花落未句名醉花春又有春尚早春入湖山漸好句

名春早

湖山

謁金門

雙調四十五字前後段各四句四仄韻

韋莊

空相憶韻無計得傳消息韻天上嫦娥人不識韻寄書

何處覓韻新睡覺來無力韻不忍看伊書跡韻滿院

落花春寂寂韻斷腸芳草碧韻

此調以此詞為正體若孫詞周詞之攤破句法程詞之添字皆變格也前段起句闕選詞美人浴美字

仄聲第二句去聲華詞開了醪醑一半醪字平聲一字仄聲第四句蘇庠詞茅屋疎疎雨屋字仄聲下疎字平聲換頭句魏承班詞鴈去音徽斷絕斷字仄聲第二句吳文英詞錦瑟華年一箭華字平聲一字仄聲第四句蘇庠詞柳浪迷煙渚浪字仄聲煙字平聲譜內可平可仄據此餘參下詞

又一體

雙調四十五字前段四句四仄韻後段五句四仄韻

孫光憲

留不得韻 留得也 應無益韻 白紵春衫如雪色韻 揚州
初去日韻 輕別離句 甘拋擲韻 江上滿帆風疾韻 却
羨綵鴛三十六韻 孤鸞還一隻韻

此詞換頭作三字
兩句餘悉同章詞

又一體

雙調四十五字前後
段各四句四仄韻

周必大

梅乍吐韻 趁宴席讀 香風度韻 人與此花俱獨步韻 風
流天付與韻 好在青雲岐路韻 願共作讀 和羹侶韻
歸訪赤松辭萬戶韻 鶯花猶是主韻

此詞前後段第二句俱
六字折腰餘與韋詞同

又一體

雙調四十六字前後

程過

江上路

韻

依約數家煙樹

韻

一枕歸心

邨店暮

更亂

更亂

更亂

山深處

韻

夢過江南芳草渡

韻

曉色又催人去

更亂

更亂

更亂

似遊絲千萬縷

韻

倩東風約住

韻

此亦韋詞體惟換頭句七字前後兩結俱作上一句
四句法異能改齋漫錄有王安石詞後段第一句

紅箋寄與添煩惱紅字箋字煩

字俱平聲寄字與字俱仄聲

柳含煙

唐教坊曲名花間集毛文錫詞有河橋

柳占芳春映水含煙拂露句取為調名

柳含煙

雙調四十五字前段五句三平韻後段四句兩仄韻兩平韻

毛文錫

河○橋○柳○句○占○芳○春○平○映○水○含○煙○拂○露○句○幾○回○攀○折○贈○行○

人○韻○暗○傷○神○韻○樂○府○吹○為○橫○笛○曲○仄○能○使○離○腸○斷○續○

韻○不○如○移○植○在○金○門○平○近○天○恩○韻

此調換頭二句例用仄韻餘皆平韻毛詞三首同但此詞後結兩平韻與前韻本通按別首俱各換韻則不必仍押前韻也毛詞別首前段起句御溝柳御字仄聲第三句低拂往來冠蓋低字冠字俱平聲往字仄聲第四句滕朧春色滿皇州滕字平聲又有時倒影蘸輕羅倒字仄聲後段起句直與路邊江畔別

路字仄聲第二句免被離人攀折免字仄聲攀字平聲又風亞舞腰纖軟舞字仄聲第三句裁培得地近皇州裁字平聲得字仄聲譜內可平可仄據此

杏園芳

調見花間集

杏園芳

雙調四十五字前段四句四平韻後段四句三平韻

尹鷲

嚴妝嫩臉花明

韻教人見了關情

韻含羞舉步越羅輕

稱娉婷

韻終朝咫尺窺香閣

韻迢遙似隔層城

何時休遣夢相縈

韻入雲屏

夢相縈或作夢相迎今照花間集

改定無別首可校平仄當遵之

好事近

枝

張輯詞有誰謂百年心事恰釣船橫笛句名
釣船笛韓流詞有吟到翠圓枝上句名翠圓

好事近

雙調四十五字前後
段各四句兩仄韻

宋 祁

睡起玉屏風

句

吹去亂紅猶落

韻

天氣驟生輕暖

句

襯

沈香帷箔

韻

珠簾約住海棠風

句

愁拖兩眉角

韻

昨

夜一庭明月

句

冷秋千紅索

韻

此調以此詞為正體若陸詞之多押兩韻乃變格也

前段第一句鄭獬詞江上探春回江字平聲第二

句洪适詞底事催人行色底字仄聲催字平聲第三

句范成大詞應是高唐小婦高字平聲小字仄聲第

四句蘇軾詞看洞天星月洞字仄聲朱子詞變珠幢
 玉節玉字仄聲換頭句王益詞不須脂粉污天真不
 字仄聲蘇軾詞當時張范風流在風字平聲在字仄
 聲第二句蘇詞況一尊浮雪況字仄聲尊字平聲第
 三句王益詞留取黛眉淺處淺字仄聲陳克詞醉帽
 風鬟歸去風字平聲結句張先詞幸雨收風息雨字
 仄聲洪适詞聽歌聲不得不字仄
 聲譜內可平可仄據此餘參陸詞

又一體

雙調四十五字前後
 段各四句三仄韻

陸游

客路苦思歸。愁似繭絲千緒。夢裏鏡湖烟雨。看
 山無重數。尊前消盡少年狂。慵著送春語。花
 落燕飛庭戶。歎年光如許。

韻

句

韻

句

韻

韻

韻

此即宋詞體惟前後段

第三句俱多押一韻

華清引

詞賦華清舊
事因以名調

華清引

雙調四十五字前後
段各四句三平韻

蘇軾

平○時○十○月○幸○蓮○湯○
玉○甃○瓊○梁○
五○家○車○馬○如○水○
珠○
璣○滿○路○旁○
翠○華○一○去○掩○方○牀○
獨○留○煙○樹○蒼○蒼○
至○今○清○夜○月○
依○舊○過○繚○牆○

此調止此一詞
平仄當遵之

天門謠

賀鑄詞有牛渚天門險句因取為調名李之儀姑溪詞注賀方回登采石蛾眉亭作也

天門謠

雙調四十五字前後段各四句四仄韻

賀鑄

牛渚天門險

韻

限南北

讀

七雄豪占

韻

清霧斂

韻

與閒

人登覽

韻

待月上潮平

波濫濫

韻

塞管輕吹新阿濫

韻

風滿檻

韻

歷歷數

讀

西州更點

韻

按李之儀詞前段第二句盡遠目與天俱占遠字仄聲後段第一句正風靜雲閒平斂濫風字平聲末句杳杳落沙鷗數點數字仄聲譜內可平可仄據此

憶悶令

調見小山樂府

憶悶令

雙調四十五字前後段各四句三仄韻

晏幾道

取次臨鸞勻畫淺韻酒醒遲來晚韻多情愛惹閒愁句

長黛眉低斂韻月底相逢見韻有深深良願韻願期

信讀似月如花句須更教長遠韻

酒醒遲來晚醒字作平聲讀與後有深深良願句法同此調止此一詞無他作可校

散餘霞謝朓詩餘霞散
成綺調名本此

散餘霞雙調四十五字前後

毛滂

牆頭花口寒猶噤韻放繡簾晝靜韻簾外時有蜂兒句

趁楊花不定韻闌干又還獨凭韻念翠低眉暈韻春

夢枉惱人腸句更懨懨酒病韻

此調止此一詞
無別首可校

好女兒

此調有兩體四十五字者起于黃庭堅因詞有懶繫酥曾羅帶羞見繡鴛鴦句名繡帶兒

花草粹編一作繡帶子六十二
字者起于晏幾道與黃詞迥別

好女兒

雙調四十五字前段四句
三平韻後段五句三平韻

黃庭堅

小院一枝梅韻

衝破曉寒開韻

偶到芳園遊戲句

滿袖

帶香回韻

玉酒覆銀杯韻盡醉去讀

猶待重來韻

東

鄰何事句

驚吹怨笛句

雪片成堆韻

黃詞此體較為整齊有曾覿詞可校前段第三句曾
詞還是東風來也還字平聲後段第二句黃詞別首
怎奈向目下悽惶目字仄聲第三句曾詞暮寒
香細暮字仄聲譜內可平可仄據此餘參下詞

又一體

雙調四十五字前後
段各四句三平韻

黃庭堅

春去幾時還

韻

問桃李無言

韻

燕子歸樓風急

句

梨雪

亂西園

韻

惟有月嬋娟

韻

似人人

讀

難近如天

韻

願

教清影常相見

句

更乞取團圓

韻

此即前詞體惟後段第三
句七字第四句五字異

又一體

雙調六十二字前段六句
三平韻後段六句兩平韻

晏幾道

綠。徧。西。池。

韻

梅。子。青。時。

韻

儘。無。端。

讀

盡。日。東。風。惡。

句

更。

霏。微。細。雨。

句

惱。人。離。恨。

句

滿。路。春。泥。

韻

應。是。行。雲。歸。

句

路。句。有。閒。淚。

讀

灑。相。思。

韻

想。旗。亭。

讀

望。斷。黃。昏。月。

句

又。

依。前。誤。了。

句

紅。箋。香。信。

句

翠。袖。歡。期。

韻

此調祇有晏詞別首及賀鑄詞可校賀詞前段起句

車馬匆匆車字平聲第二句會國門東會字仄聲第

三句記六朝舊數闈房秀六字仄聲第五句擣菹局

上擣字平聲局字仄聲第六句黃葉西風黃字平聲

後段第一句不減麗華標韻不字麗字俱仄聲第二

句從今夜與誰同從字平聲第四句晏詞別首向水

沈煙底水字仄聲煙字平聲第五句賀詞悔分釵燕

悔字仄聲又吳蠶八繭八字仄聲結句長望書鴻長

字平聲譜內可
平可仄據此

萬里春

調見周邦彥片玉詞清真集不載故
方千里楊澤民陳允平俱無和詞

萬里春

雙調四十五字前後
段各四句三仄韻

周邦彥

千紅萬翠

韻
簇清明天氣

韻
為憐他

讀
種種清香
句
好

難為不醉

韻
我愛深如你

韻
我心在

讀
箇人心裏
韻

便相看

讀
老却春風

句
莫無此歡意

韻

此調止此一詞
無別首可校

綵鸞歸令

袁去華詞
名青山遠

綵鸞歸令

雙調四十五字前段四句四平韻後段四句三平韻

張元幹

珠履爭圍

韻

小立春風趁拍低

韻

態閒不管樂催伊

韻

整朱衣

韻

粉融香潤隨人勸

韻

玉困花嬌越樣宜

韻

鳳城燈夜舊家時

韻

數他誰

韻

按袁去華青山遠一詞與此詞平仄皆同

錦園春

調見全芳備祖樂府

錦園春

雙調四十五字前後段各五句三仄韻

張孝祥

醉痕潮玉

韻

乘柔英未吐

韻

霧華如簇

韻

絕豔矜春

韻

分○流○芳○金○谷○

韻

風○梳○雨○沐○

韻

耿○空○抱○

讀

夜○闌○清○淑○

韻

杜○老○情○疎○

句

黃○州○賦○冷○

句

誰○憐○幽○獨○

韻

按此詞于湖集不載舊譜亦遺之今從全芳備祖採入

太○平○年○

見高麗史樂志

太○平○年○

雙調四十五字前後段各四句四仄韻

高麗史樂志

無○名○氏○

皇○州○春○滿○羣○芳○麗○

韻

散○異○香○旖○旒○

韻

鰲○宮○開○宴○賞○佳○致○

舉○笙○歌○鼎○沸○

韻

永○日○遲○遲○和○風○媚○

韻

柳○色○烟○凝○翠○

韻
惟○恐○日○西○墜○
韻
且○樂○歡○醉○
韻

此調止此一詞
平仄當依之

清平樂

宋史樂志屬大石調樂章集注越調碧雞漫志云歐陽炯稱李白有應制清平樂四首此

其一也在越調又有黃鍾宮黃鍾商兩音花庵詞選名清平樂令張輯詞有憶著故山蘿月句

名憶蘿月張翥詞有明朝來醉東風句名醉東風

清平樂

雙調四十六字前段四句四仄韻後段四句三平韻

李白

禁○闈○清○夜○

仄韻

月○探○金○

牕○

罅○

玉○

帳○

鴛○

鴦○

噴○

蘭○

麝○

時○

落○

銀○鐙○香○

爇○

女○

伴○

莫○

話○

孤○

眠○

六○

宮○

羅○

綺○

三○

千○

韻

一○

笑皆生百媚。句。宸遊教在誰邊。韻。

此調以此詞為正體。若趙詞之前結句法小異。李詞之或押仄韻皆變體也。但此調亦有填單遍者。宋施岳詞水遙花暝。隔岸炊烟冷。十里垂楊。搖嫩影。宿酒和愁多醒。又元張肯詞孤邨雖小。幾簇人家。繞菰葉。織波渺渺。摘得菰根多少。即此前段也。注明不列。韋莊詞前段起句何處遊。女處字仄聲。第二句金線飄千縷。金字平聲。第三句門外馬嘶。郎欲別。門字平聲。馬字仄聲。第四句惆悵香閨暗。老暗字仄聲。又燕拂畫簾。金額燕字畫字俱仄聲。換頭句盡日相望。王孫相字平聲。第二句塵滿衣上淚痕。塵字平聲。滿字派字俱仄聲。又含羞待月。鞦韆待字仄聲。第四句埽即郎去歸遲。即字仄聲。譜內可平可仄。據此餘參。

趙詞

又一體

雙調四十六字前段四句四仄韻後段四句三平韻

趙長卿

鴻來燕去

仄韻

又是秋光暮

韻

冉冉流年嗟暗度

韻

這心

韻

事

還無據

韻

寒牕露冷風清

平韻

旅魂幽夢頻驚

韻

何日利名俱蹇

為予笑下愁城

韻

此詞前結六字折腰 柳永詞前段結句那特地柔腸斷特字仄聲

又一體

雙調四十六字前段四句四仄韻後段四句三仄韻

李白

畫堂晨起

韻

來報雪花墜

韻

高卷簾櫳看佳瑞

韻

皓色

遠迷庭砌

韻

盛氣光引鑪煙

句

素影寒生玉佩

韻

應

是天仙狂醉韻亂把白雲揉碎韻

此詞全用仄韻與前詞前仄後平者不同

憶秦娥

元高拭詞注商調按此詞昉自李白自唐迄元體各不一要其源皆從李詞出也因詞有

秦娥夢斷秦樓月句故名憶秦娥更名秦樓月蘇軾詞有清光偏照雙荷葉句名雙荷葉無名氏詞有水天搖蕩蓬萊閣句名蓬萊閣至賀鑄始易仄韻為平韻張鞞詞有碧雲暮合句名碧雲深宋媛孫道綯詞有花深深句名花深深

憶秦娥

雙調四十六字前後段各五句三仄韻一疊韻

李白

簫聲咽韻

秦娥夢斷秦樓月韻

秦樓月韻

秦樓月疊

年年柳色句

灞橋傷別韻

樂遊原上清秋節韻

咸陽古道音塵絕韻

音塵絕疊

西風殘照句漢家陵闕韻

此調押仄韻者以此詞為正體若晁詞之不作疊句石詞之少押一韻秦詞之多口號四句倪詞之減去疊句雖為變格猶與李詞大同小異至馮延巳創為減字之體張詞由此添字毛詞由此偷聲在變格中更與諸家不同前段起句周邦彥詞香馥馥上馥字仄聲第二句趙師俠詞不堪涼月穿珠箔不字仄聲涼字平聲第四句李之儀詞迎得雲歸得字仄聲歸字平聲第五句李詞還送雲別送字仄聲換頭句蘇軾詞背風迎雨淚珠滑流字仄聲第五句周紫芝詞西樓殘月西字平聲譜內可平可仄據此餘參晁石秦倪

四詞

又一體

雙調四十六字前後段各五句四仄韻

晁補之

牽人意韻

高堂照碧臨煙水韻

清秋至韻

東山時伴句

謝公攜妓韻

黃菊雖殘堪泛蟻韻

乍寒猶有重陽味韻

應相記韻

坐中少箇句孟嘉狂醉韻

此與李詞同惟前後段第三句不作疊句體異

又一體

雙調四十六字前段五句三仄韻一疊韻後段五句兩仄韻一疊韻

石孝友

秦樓月韻

秦娥本是秦宮客韻

秦宮客疊夢雲風韻句

借仙標格韻 相從無計不如休句 如今去也空相憶

韻 空相憶疊 尊前歡笑句 夢中尋覓韻

此與李詞同惟換頭句第七字用平聲不押仄韻異

又一體

雙調四十六字前後段各五句三仄韻一疊韻

秦觀

驢背吟詩清到骨人間別是閒勳業雲臺烟閣久銷

沈千載人圖灞橋雪

灞橋雪韻 茫茫萬逕人蹤滅韻 人蹤滅疊 此時方見句

乾坤空闊韻 騎驢老子真奇絕韻 肩山吟聳清寒冽

韻
清寒冽。疊
祇緣不禁。句
梅花撩撥。韻

此即李詞體惟詞首多口號四句異按秦詞四首每首前各有口號四句即以口號末句三字為起句亦如調笑令例樂府舞曲轉踏類如此

又一體

雙調四十字前後段各四句三仄韻

倪瓚

扶疎玉

韻

蟾宮樹影闌干曲

韻

一襟香霧

幾枝金粟

姮娥鏡掩秋雲綠

韻

無端風雨聲相續

韻

不須澄

霽

句

為沽醺醖

韻

此亦李詞體惟前後

段減去兩疊句異

又一體

雙調三十八字前後段各四句四仄韻

馮延巳

風。浙。浙。

夜。雨。連。雲。黑。

滴。滴。

牕。外。芭。蕉。鏡。下。客。

一。句。枕。

除。非。魂。夢。到。鄉。國。

免。被。關。山。隔。

憶。憶。

一。句。枕。

前。爭。忘。得。

韻

此詞前後段起句與李白詞同惟第二句各減二字第三句各減一字第四五句減一字祇作七字一句

此體僅見陽春集無別首可校

又一體

雙調四十一字前後段各四句四仄韻

張先

參。差。竹。

吹。斷。相。思。曲。

情。不。足。

西。北。高。樓。窮。遠。目。

韻

憶茗溪韻寒影透清玉韻秋鴈南飛速韻菰草綠

韻

應下溪頭沙上宿韻

此與馮詞同惟換頭添一字前後段第三句各添一字仍照李白詞體作三字句異

又一體

雙調三十七字前後段各四句兩仄韻兩平韻

毛滂

夜夜仄韻

夜了仄韻花開也韻

連忙平韻

指點銀瓶索酒嘗韻

一片

明朝花落知多少韻

換仄韻

莫把殘紅掃韻

愁人換平韻

一片

花飛減却春韻

韻

此詞句讀與馮詞同但馮詞起句三字此詞兩字馮詞全押仄韻此詞前後第三四句偷用平聲雖同本

李詞亦自成一體耳 毛詞別首前段第四句先借
春光與酒家先字平聲換頭句夜寒我醉誰扶我夜
字我字俱仄聲第二句應抱瑶
琴卧應字平聲餘平仄悉同

又一體

雙調四十六字前後段
各五句三平韻一疊韻

賀鑄

曉。朦。朧。韻。前。溪。百。鳥。啼。匆。匆。韻。啼。匆。匆。疊。凌。波。人。去。句

拜。月。樓。空。韻。去。年。今。日。東。門。東。韻。鮮。妝。輝。映。桃。花。紅。

韻。桃。花。紅。疊。吹。開。吹。落。句。一。任。東。風。韻。

此調押平韻以此詞為正體若秦詞之多口號四句
顏詞之減去疊句皆變格也 前段起句程垓詞青

門深青字平聲後段起句賀詞別首粉娥采葉共親
畫共字仄聲第二句孫道綸詞畫眉樓上愁登臨畫

字仄聲譜內可平可仄

據此餘參秦詞韻詞

又一體

雙調四十六字前後段各五句三平韻一疊韻

秦觀

帝城東畔富韶華滿路飄香爛綵霞多少風流年少
客馬蹄踏遍曲江花

曲江花韻宜春十里錦雲遮韻錦雲遮疊水邊院落句

山下人家韻茸茸細草承香車韻金鞍玉勒爭年華

爭年華疊酒樓青旆句歌板紅牙韻

此即賀詞體惟詞

前多口號四句異

又一體

雙調四十字前後段各四句三平韻

顏奎

水雲幽韻

怕黃霜竹生新愁韻

如今何處倚月明樓

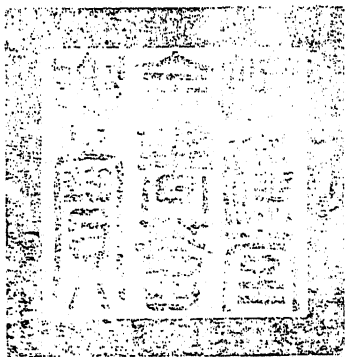
韻

龍吟杳杳天悠悠韻騰蛟起舞鳴篴韻聽吹短

江上無秋韻

詞見元天下列亦賀詞體惟前後各減兩疊句異倪瓚仄韻詞正與此同

御定詞譜卷五



總校官庶吉士臣張能照

校對官中書臣孫球

校對官中書臣葉蘭

謄錄監生臣李炎

謄錄監生臣張元任

繪圖監生臣戴禹汲

又一體

雙調四十字前後段各四句三平韻

顏奎

水雲幽韻

怕黃霜竹生新愁韻

如今何處倚月明樓

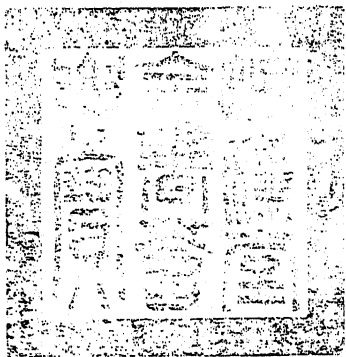
韻

龍吟杳杳天悠悠韻騰蛟起舞鳴篴韻聽吹短

江上無秋韻

詞見元天下列亦賀詞體惟前後各減兩疊句異倪瓚仄韻詞正與此同

御定詞譜卷五



總校官庶吉士臣張能照

校對官中書臣孫球

校對官中書臣葉蘭

謄錄監生臣李炎

謄錄監生臣張元任

繪圖監生臣戴禹汲